

Commutateur de surveillance de la barre tactile | TSK309, TDSK310 Instructions d'installation du kit de conversion

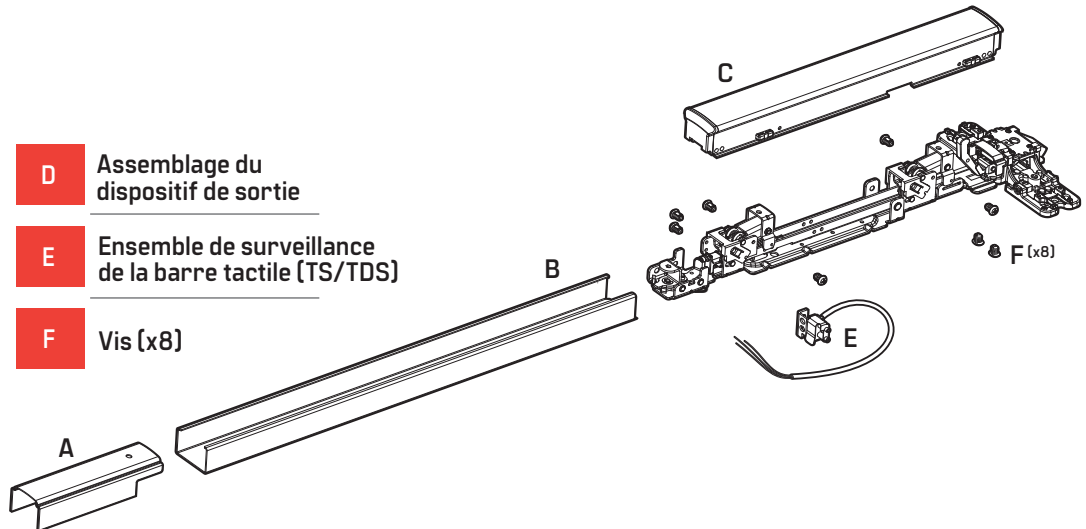
OUTILS NÉCESSAIRES

Tournevis Phillips



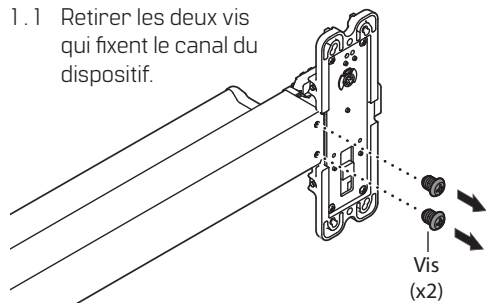
APERÇU

- | | | | |
|----------|-----------------------|----------|---|
| A | Chargeur de charnière | D | Assemblage du dispositif de sortie |
| B | Canal du dispositif | E | Ensemble de surveillance de la barre tactile (TS/TDS) |
| C | Barre tactile | F | Vis (x8) |



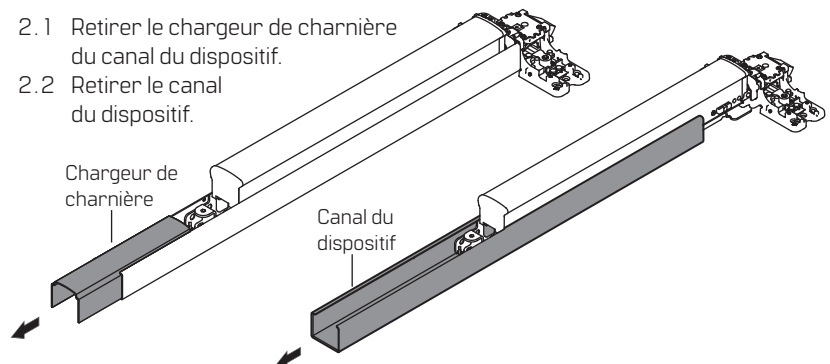
1 RETRAIT DES VIS

- 1.1 Retirer les deux vis qui fixent le canal du dispositif.



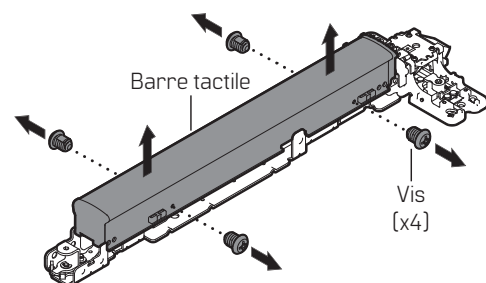
2 RETRAIT DU CHARGEUR DE CHARNIÈRE ET DU CANAL DU DISPOSITIF

- 2.1 Retirer le chargeur de charnière du canal du dispositif.
2.2 Retirer le canal du dispositif.



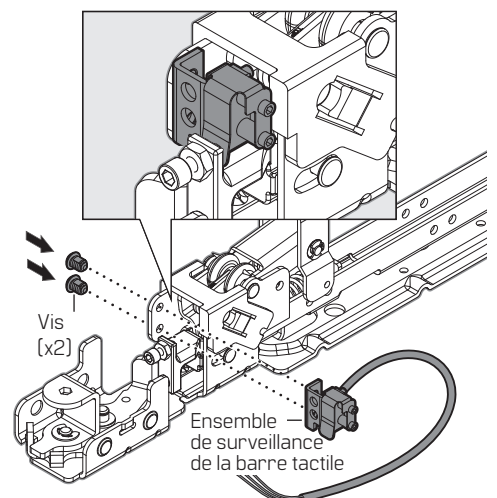
3 RETRAIT DE LA BARRE TACTILE

- 3.1 Retirer les vis (x4) pour libérer la barre tactile et les mettre de côté pour l'étape 7.
3.2 Soulever la barre tactile pour la retirer.



4 FIXATION L'ENSEMBLE DE SURVEILLANCE DE LA BARRE TACTILE

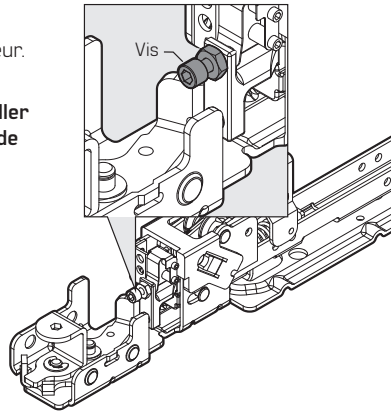
- 4.1 Aligner les trous de l'ensemble de surveillance de la barre tactile sur le support et fixer avec les vis (2x).



5 RÉGLAGE DE LA VIS POUR ACTIVER LE COMMUTATEUR

- 5.1 Régler la vis pour activer le commutateur.

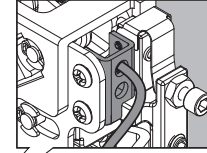
REMARQUE : lors du réglage de la vis, veiller à ce qu'il n'y ait pas de contact dur.



6 ACHÈMEMENT DES FILS

- 6.1 Dans le cas d'un support à deux trous, acheminer le câble par le trou supérieur.

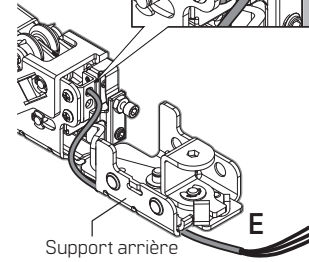
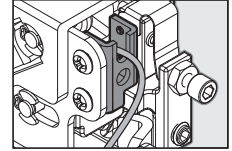
Support à deux trous :



- 6.2 Pour les supports dotés d'un trou oblong, acheminer les fils par le trou oblong supérieur.

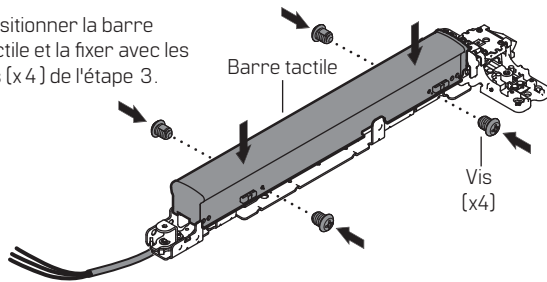
- 6.3 Acheminer le câble sous le support arrière vers le côté de la charnière.

Support à trou oblong :



7 RÉINSTALLATION DE LA BARRE TACTILE

- 7.1 Positionner la barre tactile et la fixer avec les vis (x4) de l'étape 3.

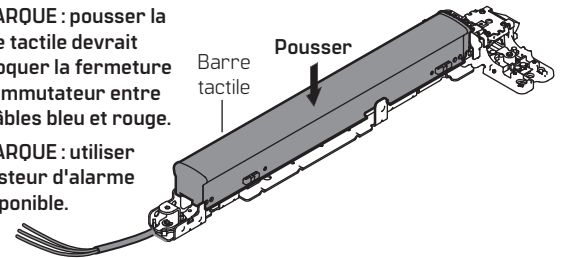


8 VÉRIFICATION DU FONCTIONNEMENT

- 8.1 Appuyer sur la barre tactile.

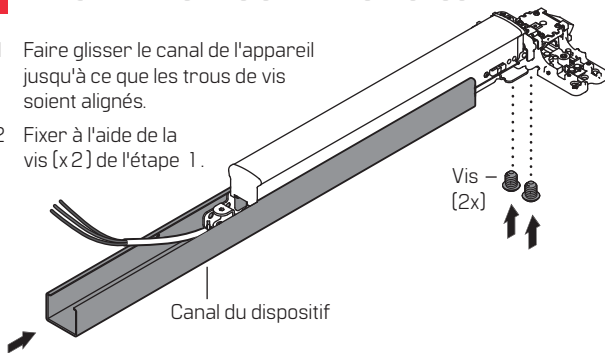
REMARQUE : pousser la barre tactile devrait provoquer la fermeture du commutateur entre les câbles bleu et rouge.

REMARQUE : utiliser un testeur d'alarme si disponible.



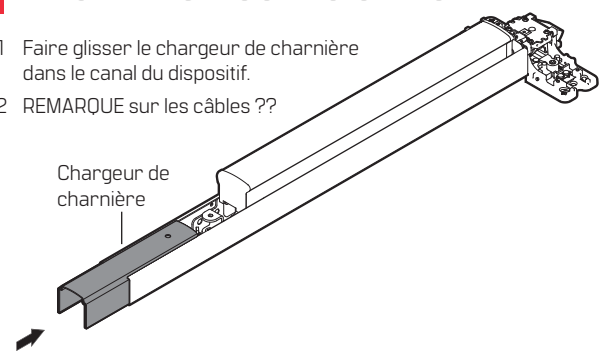
9 RÉINSTALLATION DU CANAL DU DISPOSITIF

- 9.1 Faire glisser le canal de l'appareil jusqu'à ce que les trous de vis soient alignés.
- 9.2 Fixer à l'aide de la vis (x2) de l'étape 1.



10 RÉINSTALLATION DU CHARGEUR DE CHARNIÈRE

- 10.1 Faire glisser le chargeur de charnière dans le canal du dispositif.
- 10.2 **REMARQUE** sur les câbles ??



11 CÂBLAGE DU COMMUTATEUR TS (CÔTÉ CHARNIÈRE)

Rouge (normalement ouvert)
Bleu (commun)
Violet (normalement fermé)

E

12 CÂBLAGE DU COMMUTATEUR TDS (CÔTÉ CHARNIÈRE) (OPTION D.P.D.T)

REMARQUE : se reporter aux détails de câblage des séries TS et TDS (T93657) pour l'installation complète du câblage.

Rouge/blanc (normalement ouvert)
Bleu/blanc (commun)
Violet/blanc (normalement fermé)

E

Rouge (normalement ouvert)
Bleu (commun)
Violet (normalement fermé)

E



Traductions des documents disponibles.
Scanner pour obtenir des détails sur les produits et des téléchargements.
Appelez le 1-800-392-5209 ou rendez-vous sur le site <https://dhwsupport.dormakaba.com/hc/fr-ca> pour obtenir de l'aide et des renseignements sur la garantie.

AVERTISSEMENT! Le fabricant rappelle qu'aucune serrure ne peut assurer à elle seule une sécurité totale. Cette serrure peut être contournée par la force ou par des moyens techniques ou en pénétrant à un autre endroit de la propriété. Aucune serrure ne peut remplacer la prudence, la vigilance et le bon sens. La quincaillerie de bâtiment est disponible en plusieurs niveaux de performance pour s'adapter à chaque application. Afin de renforcer la sécurité et de réduire les risques, vous devriez vous adresser à un serrurier qualifié ou un autre professionnel de la sécurité.