

¡ADVERTENCIA! Antes de llevar a cabo la instalación, desconecte la alimentación, verifique el tendido de cables según la tabla y utilícelo solo con la fuente de alimentación ELR-150.

Características eléctricas: Entrada: 42 V 115 mA continuos, 8,75 A 1,75 s
Salida: 42 V 1,70 A continuos, 7,00 A 1,75 s

1 SELECCIÓN DE MODO

- 1.1 Seleccione el modo (interruptor DIP S1).
NOTA: Determina qué conjunto de entradas activará la salida de la tarjeta.
 - Modo independiente:** S1-A=Desactivado
Permite que cada tarjeta sea controlada por sus propias entradas.
 - Modo secuencia (auto):** S1-A=Activado
La tarjeta es controlada por las entradas de la tarjeta previamente montada.

2 SELECCIÓN DE RETARDO

- 2.1 Seleccione el tiempo de retardo (Interruptor DIP S1).
NOTA: El retardo mantendrá el pestillo retraído hasta cuatro minutos después de que se retire la señal de entrada.
 - Sin retardo:** S1-SW=Desactivado y S1-V=Desactivado
 - Retardo de entrada conmutado:** S1-SW=Activado
La señal de entrada proveniente de TBI-1 y TBI-2 se mantendrá hasta que finalice el retardo.
 - Retardo de entrada por voltaje:** SW-V=ON
La señal de entrada proveniente de TBI-7 y TBI-8 se mantendrá hasta que finalice el retardo.
 - Para ajustar el tiempo de retardo:**
Gire R41 en sentido horario para aumentar el tiempo de retardo.
Gire R41 en sentido antihorario para disminuir el tiempo de retardo.

3 CABLEADO DE ENTRADAS

NOTA: Las entradas por interruptor o por voltaje activan el funcionamiento del dispositivo de salida. Se puede utilizar la anulación por incendio.

- Entrada de activador: Por interruptor**
TBI-1 y TBI-2 pueden conectarse a un interruptor o relé. Un contacto cerrado a 12 VCC, 0,5 A mín. retraerá los pestillos.
- Entrada de activador: Por voltaje**
TBI-7 y TBI-8 pueden conectarse a una fuente de voltaje. Cuando se aplican de 5 a 24 VCC, 0,1 A mín., los pestillos se retraen (tenga en cuenta la polaridad).
- Sin detección de incendios:**
Si no se requiere detección de incendios, conecte TBI-3 y TBI-4 con un cable puente.
- Anulación de detección de incendios:**
Por interruptor: Conecte TBI-3 y TBI-4 a un contacto normalmente cerrado de 12 VCC, 0,5 A mín. El interruptor debe estar cerrado para que funcione el dispositivo de salida.
Por voltaje: Conecte TBI-5 y TBI-6 a una fuente de 5 a 24 VCC, 0,1 A mín. Debe haber voltaje presente para que el dispositivo de salida funcione (tenga en cuenta la polaridad).

4 CABLEADO DE SALIDAS

NOTA: Conexiones de dispositivos de salida y conexiones de relés de control.

- Dispositivo de salida:**
Conecte TB2-1 y TB2-2 a los cables blancos del dispositivo de salida.
Conecte TB2-3 y TB2-4 a los cables negros del dispositivo de salida.
- Relé de control:**
Se puede utilizar para activar operadores de puertas, con un voltaje nominal de 30 VCC, 1A máx.
- Contacto normalmente abierto:** Conecte TB2-6 y TB2-7; el contacto se cierra cuando el dispositivo de salida ha retraído los pestillos.
Contacto normalmente cerrado: Conecte TB2-6 y TB2-8; el contacto se abre cuando el dispositivo de salida ha retraído los pestillos.

5 INSTALACIÓN DEL MÓDULO DE CONTROL

NOTA: Instale las tarjetas de manera secuencial, empezando por la ranura 1, luego la ranura 2, etc.

- 5.1 Coloque los componentes del módulo de control orientados hacia el disyuntor.
- 5.2 Alinee el borde de la tarjeta con el zócalo e inserte la tarjeta firmemente hasta que quede completamente asentada.

6 REVISIÓN DE LA INSTALACIÓN

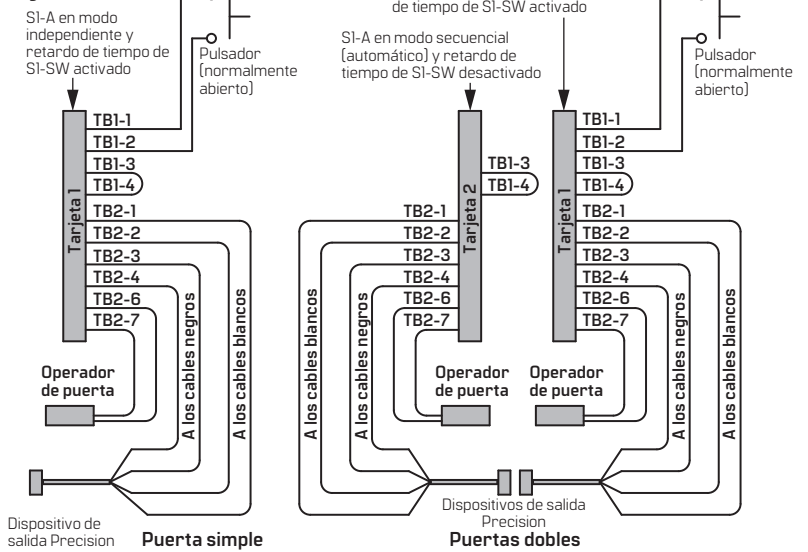
NOTA: La lectura debe ser de 4-5 ohmios.

- 6.1 Compruebe que no haya cortocircuitos, tramos de cable excesivos y conexiones abiertas.
- 6.2 Asegúrese de que la alimentación esté desconectada y de que el módulo de control esté totalmente cableado.
- 6.3 Coloque las sondas de un ohmímetro en las cabezas de los tornillos de TB2-1 y TB2-2.

APLICACIÓN TÍPICA DE PUERTA SIMPLE O DOBLE

Al presionar el pulsador, los pestillos se retraen. Cuando los pestillos se han retraído, se activan los operadores de puerta. La o las puertas permanecerán abiertas hasta que el retardo de tiempo de la tarjeta libere el dispositivo de salida. Se muestra sin anulación por incendio y con un contacto normalmente abierto para el operador de puerta.

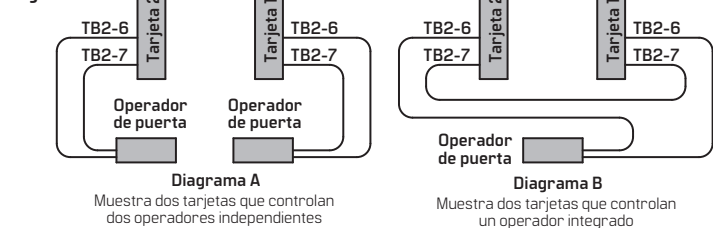
Figura 1



NOTAS SOBRE EL OPERADOR DE LA PUERTA

- Verifique el ajuste de las varillas verticales. Deben estar correctamente ajustadas para el funcionamiento adecuado del ELR. Consulte las instrucciones de instalación del dispositivo de salida para los procedimientos de ajuste.
- Para contacto normalmente abierto, conecte el operador de puerta a TB2-6 y TB2-7. Para contacto normalmente cerrado, conecte el operador de puerta a TB2-6 y TB2-8. Consulte las instrucciones de instalación del operador de puerta.
- Utilice retardo de tiempo al interconectarse con operadores.

Figura 2



SOLUCIÓN DE PROBLEMAS

Los operadores de puertas no funcionan:

- Compruebe el correcto funcionamiento mecánico del dispositivo de salida, puede que sea necesario ajustar las varillas verticales. Consulte los procedimientos de ajuste en las instrucciones de instalación del dispositivo de salida.
- Compruebe si hay conexiones defectuosas en TB2-3 y TB2-4. Se requiere el cierre del interruptor de señal del dispositivo de salida para un funcionamiento correcto.

Luces de control:

- D 4: Luz de alimentación: Se ilumina en verde cuando el módulo de control dispone de alimentación.
- D 3: Luz de incendio: Se ilumina en rojo cuando está listo para recibir señal de entrada y parpadea cuando está en modo de anulación por incendio.
- D 2: Indicador de estado - Se ilumina en verde cuando los pestillos se han retraído.
- D 1: Indicador de estado - Se ilumina en verde cuando se recibe la señal de entrada.

Los pestillos no se retraen:

- Si D4 está desactivado, compruebe el disyuntor de 2 A de ELR-150, o compruebe el voltaje de línea en la conexión de alimentación. Si el módulo de control se ha sobrecargado, entrará en protección térmica. Espere a que el módulo de control se enfríe.
- Si D3 está parpadeando, verifique el sistema de control de incendio para confirmar que haya un contacto normalmente cerrado en TI-3 y TBI-4 o presencia de voltaje en TBI-5 y TBI-6. Si no se utiliza la anulación por incendio, conecte TBI-3 a TBI-4.
- Si D2 nunca se enciende, pero los pestillos a veces se retraen, verifique que el dispositivo de salida funcione correctamente a nivel mecánico. Las varillas verticales deben estar correctamente ajustadas. Consulte las instrucciones de instalación del dispositivo de salida para los procedimientos de ajuste.
- Si D1 nunca se enciende, verifique el correcto funcionamiento de la señal de activación en TBI-1 y TBI-2. Compruebe si existen conexiones defectuosas desde el dispositivo de salida. Los cables blancos deben conectarse a TB2-1 y TB2-2, y los cables negros a TB2-3 y TB2-4. Se requiere el cierre del interruptor de señal del dispositivo para un funcionamiento correcto. Verifique que se esté utilizando el calibre de cable adecuado para la distancia del tendido. Consulte la tabla de tendido de cables.

Aplicación de empujar/tirar:

Los pestillos del dispositivo de salida permanecen retraídos en todo momento. Al presionar el pulsador, se acciona cíclicamente el operador de puerta. Cuando la alarma de incendio retira el contacto cerrado, el dispositivo de salida vuelve a enclavarse y la entrada del pulsador se retira del operador de puerta. Se muestra con un contacto normalmente abierto para el operador de puerta.

SI-A en modo independiente y retardo de tiempo de SI-SW activado

SI-A en modo secuencial (automático) y retardo de tiempo de SI-SW desactivado

SI-A en modo independiente y retardo de tiempo de SI-SW desactivado

Figura 3

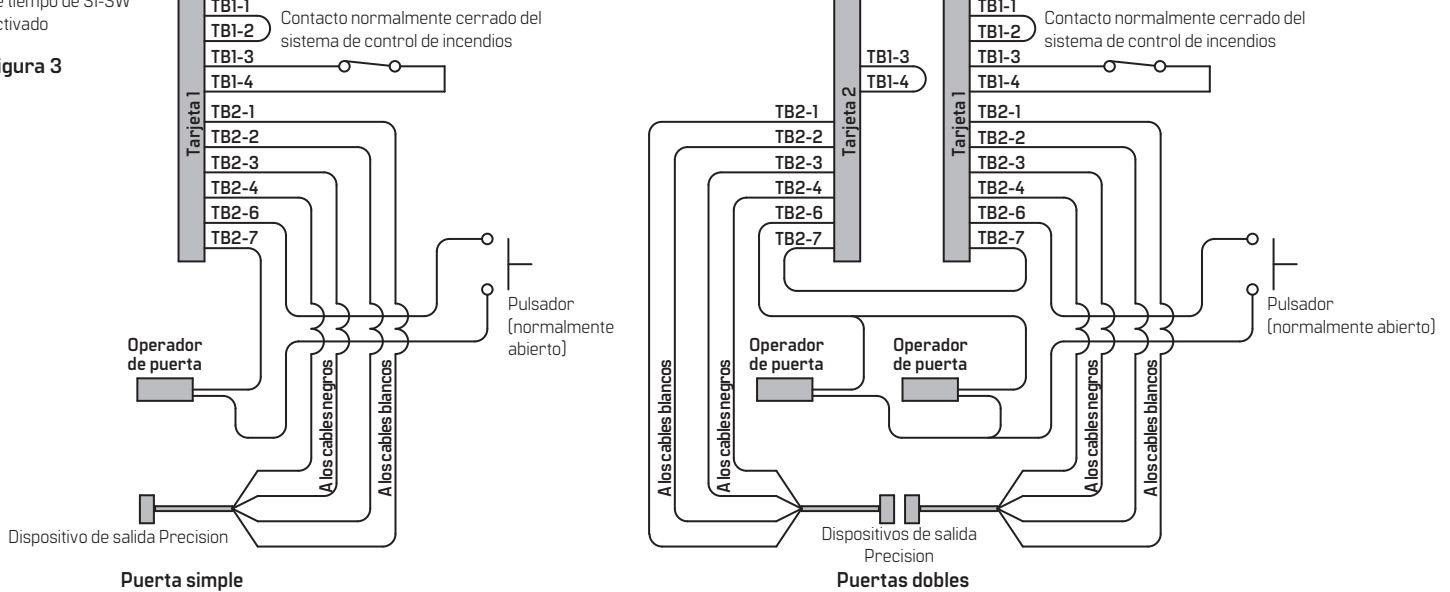


Figura 4

⚠ ¡ADVERTENCIA! Desconecte la alimentación antes de realizar el trabajo.

NOTA: Para uso exclusivo con dispositivos de salida Precision serie 2000 listados.

Indicadores LED	
D4	Indicador de alimentación: Verde cuando hay alimentación
D3	Indicador de incendio: Rojo cuando está en espera de entrada; parpadea cuando está en anulación por incendio
D2	Indicador de estado 2: Encendido - Los pestillos se han retraído Un parpadeo - Modo independiente Doble parpadeo - Modo secuencia (auto)
D1	Indicador de estado 1: Encendido - Entrada recibida

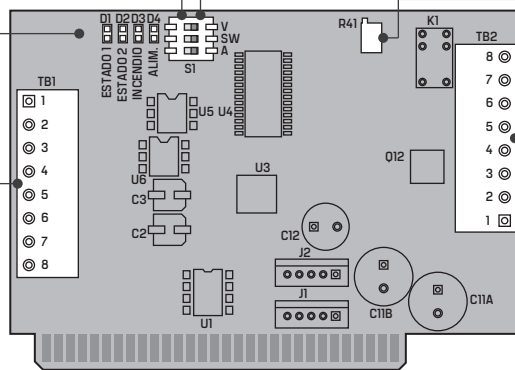
Tendido máximo del cable		
Calibre del cable	Con transferencia de alimentación de calibre 22	Con transferencia de alimentación de calibre 28
16	75 ft [22,86 m]	55 ft [16,76 m]
14	125 ft [38,10 m]	75 ft [22,86 m]
12	200 ft [60,96 m]	-

Selección de modo de interruptor DIP	
Interruptor DIP A	Modo
<input type="checkbox"/> A des.	Modo independiente: La tarjeta se controla mediante una entrada en TBI.
<input type="checkbox"/> A act.	Modo secuencia (auto): La tarjeta es controlada por la tarjeta previamente montada.

Ajustes de retardo del interruptor DIP	
Interruptor DIP SW y V	Modo
<input type="checkbox"/> V des. <input type="checkbox"/> SW des.	Sin retardo
<input type="checkbox"/> V des. <input type="checkbox"/> SW act.	Retardo de entrada conmutado: Activado por TBI-1 y TBI-2
<input type="checkbox"/> V act. <input type="checkbox"/> SW des.	Retardo de entrada por voltaje: Activado por TBI-7 y TBI-8

	R41	Giro en sentido horario: Aumenta el tiempo de retardo
		Giro en sentido antihorario: Disminuye el tiempo de retardo Hasta 4 minutos de retardo disponible

Entradas TB1	
TBI-1	Entrada activador: Interruptor
TBI-2	
TBI-3	Entrada de incendio: Interruptor*
TBI-4	
TBI-5	+
TBI-6	-
TBI-7	+
TBI-8	-



Salida TB2	
TB2-8	Normalmente cerrado
TB2-7	Normalmente abierto
TB2-6	Común
TB2-5	No usado
TB2-4	Interruptor de señal del ELR: A los cables negros
TB2-3	
TB2-2	Salida de solenoide: A los cables blancos
TB2-1	

* Si no se requiere anulación por incendio, puentee TBI-3 con TBI-4.



Traducciones de documentos disponibles.

Escanee para acceder a información del producto y descargas.

Llame al 1-800-392-5209 o visite

<https://dhwsupport.dormakaba.com/hc/en-us>

para obtener asistencia e información sobre garantía.

⚠ ¡ADVERTENCIA! Este fabricante advierte que ninguna cerradura puede proporcionar una seguridad completa por sí sola. Esta cerradura puede ser derribada por medios forzosos o técnicos, o eludida mediante la entrada en otro lugar de la propiedad. Ninguna cerradura puede sustituir la precaución, la conciencia de su entorno y el sentido común. El hardware para constructores está disponible en varios grados de rendimiento para adaptarse a la aplicación. Para mejorar la seguridad y reducir los riesgos, debe consultar a un cerrajero calificado o a otro profesional de la seguridad.