

Switch™ Core Installation Instructions

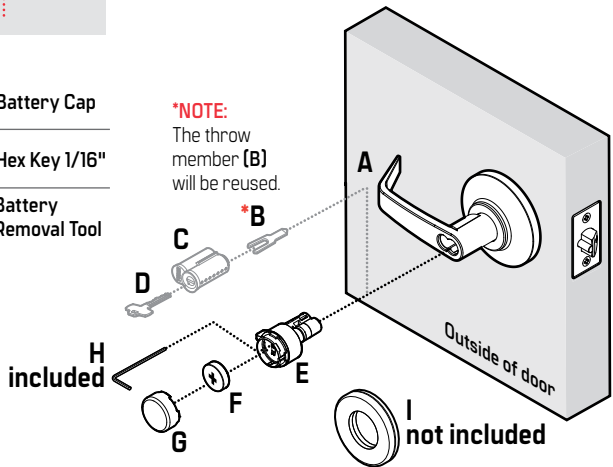
BEFORE YOU BEGIN:

It is critical to ensure that **Switch™ Core** is compatible with your **Lock Hardware**. Please carefully review page 4 and page 5 of this document [**Switch™ Core Compatibility Guide**] to ensure that you are installing **Switch™ Core** into appropriate **Lock Hardware**.

OVERVIEW

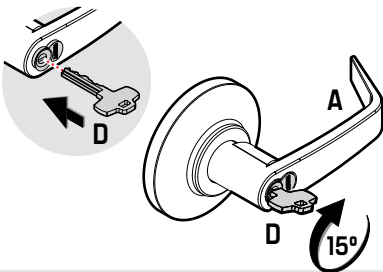
Compatible Devices: Android™ 5+ iOS: 11.0+

- | | |
|------------------------|-------------------------------|
| A Lever Handle | G Battery Cap |
| B Throw Member* | H Hex Key 1/16" |
| C Core 7-Pin | I Battery Removal Tool |
| D Control Key | |
| E Switch™ Core | |
| F Battery | |



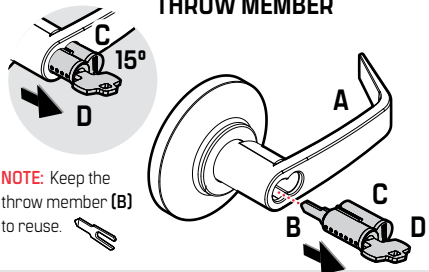
Switch™ Core Installation Instructions

1 DISENGAGE CONTROL LUG



Insert the control key (D), and rotate 15° clockwise to disengage the control lug.

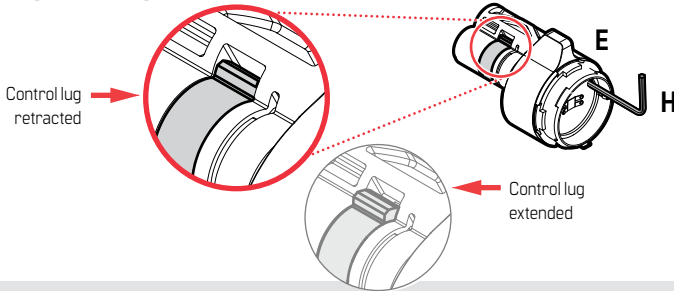
2 REMOVE CORE AND THROW MEMBER



With the control key (D) rotated 15°, remove the core (C) and the throw member (B). If the throw member (B) or the throw pins do not come out with the core (C), leave them in the lock.

Switch™ Core Installation Instructions

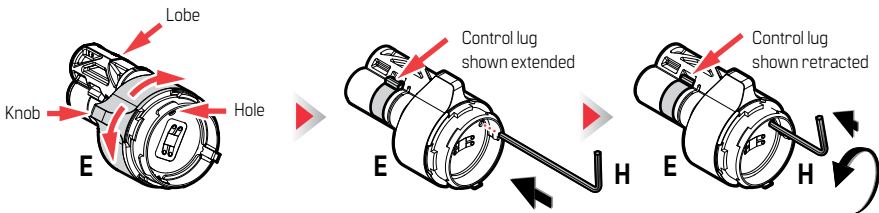
3 CORE ORIENTATION



The hex key (H) should come inserted in the core (E) with the control lug retracted. If so, go to **step 5**. Otherwise, go to **step 4** to retract the control lug.

4 RETRACT CONTROL LUG

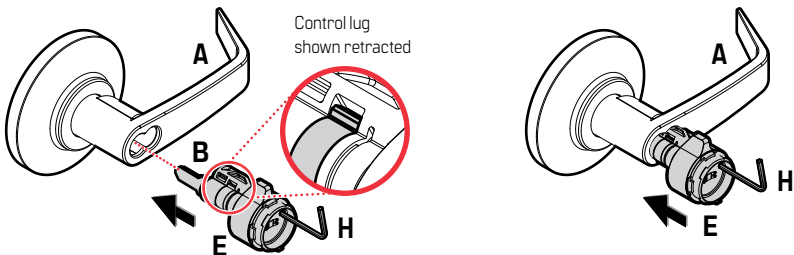
NOTE: The core (E) must be in installation mode for the hex key (H) to access the control lug. If not, the hex key (H) cannot be rotated. If this is the case, please reference the Switch™ Tech user guide for further instructions. <https://support.bestaccess.com/hc/en-us/articles/360036366673>



Rotate the knob to align the hole in the circuit board with the control access hole in the core (E).

Insert the hex key (H). Then gently push and rotate the hex key (H) counterclockwise to retract the control lug.

5 INSERT CORE

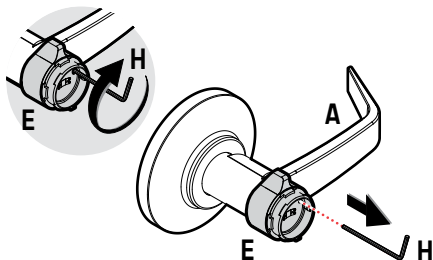


Align the throw member (B) with the lock and insert the core (E).

NOTE: Insert throw member (B) in core if needed.

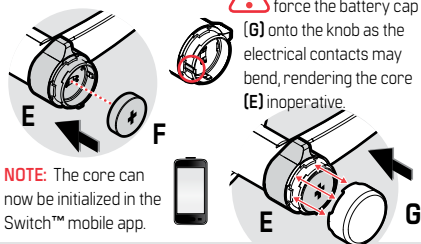
Switch™ Core Installation Instructions

6 ENGAGE CONTROL LUG



Rotate the hex key (H) clockwise to extend and engage the control lug. Remove the hex key (H). Gently pull on the knob to ensure that the core (E) is properly installed.

7 INSERT BATTERY



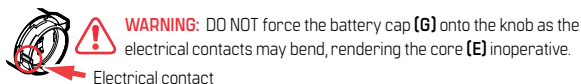
NOTE: The core can now be initialized in the Switch™ mobile app.

Insert the battery (F) with the positive polarity facing out. Carefully align the battery cap (G) with the knob and gently press until the battery cap (G) SNAPS securely into place.

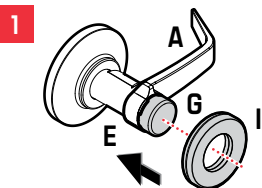


COMPLETE

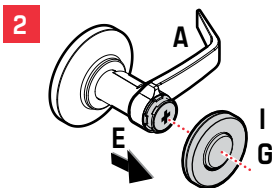
Battery Tool Instructions



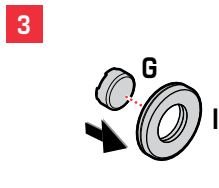
Electrical contact



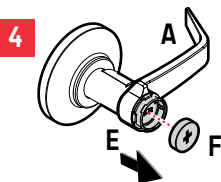
Slide the battery tool (I) over the battery cap (G).



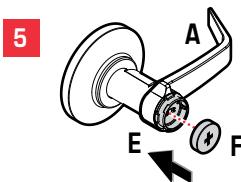
Remove the battery tool (I) and the battery cap (G).



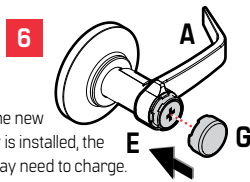
Separate the battery tool (I) and the battery cap (G).



Remove the old battery (F).



Insert the new battery (F) with the positive polarity facing out.



NOTE: Once the new battery is installed, the core may need to charge.

Carefully align the battery cap (G) with the knob and gently press until it SNAPS securely into place.



COMPLETE

Product Care Instructions



CAUTION: Handle the product with care. Do not spray product with foreign materials.



CAUTION: Use a clean dry or barely dry damp cloth to clean product.

SWITCH™ CORE COMPATIBILITY GUIDE



WARNING: Installing **Switch™ Core** into non-compatible hardware can result in improper lock functioning, which could present a risk to users.

Please carefully review lock compatibility prior to installation. Improper applications may prevent egress and present a danger. If you are unable to confirm compatibility or have additional questions, please contact BEST at 1-855-365-2407 or a local authorized reseller.

Is my hardware compatible with the Switch™ Core?

1.

7-pin SFIC



Is your lock fitted with a 7-pin small format interchangeable core?

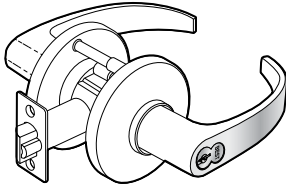
YES

NO

If your answer is **YES**, proceed to question 2.

If your answer is **NO**, contact BEST at 1-855-365-2407 or a local authorized reseller.

2.



CORRECT: Face is flush with the hardware.

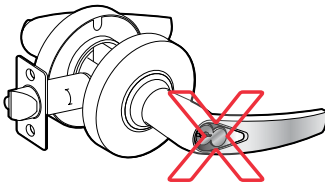
When installed, does the face of the core fit flush with the hardware?

YES

NO

If your answer is **YES**, proceed to **Checking Functional Compatibility** on page 5.

If your answer is **NO**, contact BEST at 1-855-365-2407 or a local authorized reseller.



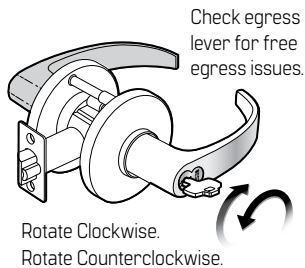
INCORRECT: Face is **NOT** flush with the hardware.

NOTE: Not recommended for some lock types. Be sure to fully check the functionality of the lock in all states (e.g. push button pressed/deadbolt thrown). To ensure mechanical fit into your application, check an actual **Switch™ Core** or representative physical sample to ensure the **Switch™ Core** does not interfere with the normal operation of the **Lock Hardware** into which it is installed.

Checking Functional Compatibility

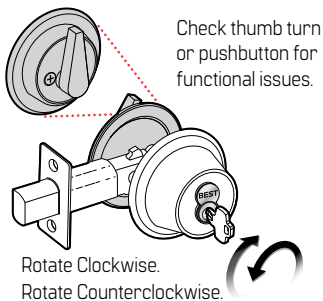
If your hardware has an egress lever:

Using your existing hardware and an operate key, insert the operate key into the core. Slowly rotate the operate key clockwise through the hardware's full range of operation while simultaneously and frequently checking the egress lever for any issues that could impede free egress. Repeat the procedure while rotating the operate key counterclockwise through the full range of operation. Always ensure that the **Switch™ Core** does not affect egress.



If your hardware has a thumb turn or a pushbutton:

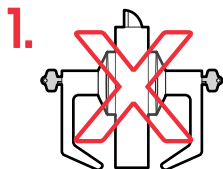
Using your existing hardware and an operate key, insert the operate key into the core. Slowly rotate the operate key clockwise through the hardware's full range of operation while simultaneously and frequently checking the thumb turn or pushbutton for any functional issues such as jamming, catching, or the lock not functioning as designed (e.g. pressing in the pushbutton does not lock the exterior lever). Repeat the procedure while rotating the operate key counterclockwise through the full range of operation.



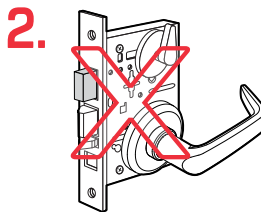
DO NOT use Switch™ Core with:

Please carefully review lock compatibility prior to installation. Improper applications may prevent egress and present a danger. If you are unable to confirm compatibility or have additional questions, please contact BEST at 1-855-365-2407 or a local authorized reseller.

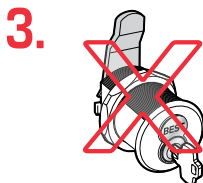
Double keyed locks



BEST mortise lock with deadbolt



Cam lock



Hardware that relies on the core being held in a fixed position while secure (e.g. cam lock). Do not use in applications that require the core to hold a cam or other locking member in a fixed position to maintain security.

If you still have questions, please contact BEST at 1-855-365-2407 or a local authorized reseller.

Statement

THIS DEVICE COMPLIES WITH PART 15 OF THE FCC RULES.

Operation is subject to the following two conditions:

- (1) This device may not cause harmful interference, and
- (2) This device must accept any interference received, including interference that may cause undesired operation.

Statement

This equipment has been tested and found to comply with the limits for Class B Digital Device, pursuant to Part 15 of the FCC Rules. These limits are designed to provide reasonable protection against harmful interference in a residential installation. This equipment generates and can radiate radio frequency energy and, if not installed and used in accordance with the instructions, may cause harmful interference to radio communications. However, there is no guarantee that interference will not occur in a particular installation. If this equipment does cause harmful interference to radio or television reception, which can be determined by turning the equipment off and on, you can try to correct the interference by taking one or more of the following measures:

- Reorient or relocate the receiving antenna.
- Increase the separation between the equipment and receiver.
- Connect the equipment into an outlet on a circuit different from that to which the receiver is connected.
- Consult the dealer or an experienced radio/TV technician for help.

Statement

THIS DEVICE COMPLIES WITH INDUSTRY CANADA LICENCE-EXEMPT RSS STANDARD(S).

Operation is subject to the following two conditions:

- (1) This device may not cause interference, and
- (2) This device must accept any interference, including any interference that may cause undesired operation of the device.

This Class [B] digital apparatus meets all requirements of the Canadian Interference-Causing Equipment Regulations.

CET APPAREIL EST CONFORME À LA NORME RSS INDUSTRIE CANADA EXEMPT DE LICENCE.

Son fonctionnement est soumis aux deux conditions suivantes:

- (1) Cet appareil ne doit pas provoquer d'interférences, et
- (2) Cet appareil doit accepter toute interférence, y compris les interférences pouvant causer un mauvais fonctionnement du dispositif.

Cet appareil numérique de la classe [B] respecte toutes les exigences du Règlement sur le matériel brouilleur du Canada.



WARNING: Changes or modifications not expressly approved by **dormakaba** could void the user's authority to operate the equipment.

WARNING



WARNING: This manufacturer advises that no lock can provide complete security by itself. This lock may be defeated by forcible or technical means, or evaded by entry elsewhere on the property. No lock can substitute for caution, awareness of your environment, and common sense. Builder's hardware is available in multiple performance grades to suit the application. In order to enhance security and reduce risk, you should consult a qualified locksmith or other security professional.



WARNING: The **Switch™ Core** contains a CR2477 lithium battery. If the lithium battery is swallowed, it can cause severe internal burns in just 2 hours and can lead to death. Keep new and used lithium batteries away from children. If you think the lithium battery might have been swallowed or placed inside of the body, seek immediate medical attention.



WARNING: This product ships with a CR2477 lithium battery. When returning this product, please follow proper lithium battery shipment guidelines.

FOR PRODUCT RETURNS:

All product returns must complete the following steps.

- (1) Contact dormakaba Customer Service at **1-855-365-2407** to initiate the product return process.
- (2) Remove the product battery prior to shipping and dispose of in accordance with local, state, or federal regulatory requirements. Do not ship batteries to dormakaba USA Inc.



WARNING: Cancer and Reproductive Harm
www.P65Warnings.ca.gov



WARNING: Perchlorate Material-special handling may apply
<http://www.dtsc.ca.gov/hazardouswaste/perchlorate>

CAUTION



CAUTION: Install a new CR2477 lithium battery from the list of suppliers recommended by BEST. Not all CR2477 lithium batteries are dimensionally and electrically compatible.



CAUTION: Danger of explosion if the lithium battery is incorrectly installed. Only install a CR2477 lithium battery.



For Assistance or Warranty Information:

Call 1-855-365-2407 or visit

<https://support.bestaccess.com/hc/en-us/articles/360036366673>

Android is a trademark of Google LLC.

iPhone is a trademark of Apple Inc., registered in the U.S. and other countries and regions. App Store is a service mark of Apple Inc.

For Complete Online Instructions Visit: BEST

<https://support.bestaccess.com>

Instrucciones de instalación de Switch™ Core

ANTES DE COMENZAR:

Es fundamental asegurarse de que **Switch™ Core** sea compatible con el **hardware de su cerradura**. Revise cuidadosamente las páginas 4 y 5 de este documento [Guía de compatibilidad de Switch™ Core] para asegurarse de que está instalando **Switch™ Core** en el **hardware de cerradura** apropiado.

DESCRIPCIÓN GENERAL

Dispositivos Compatibles: Android™ 5+ iOS: 11.0+

A Mango de la palanca

B Miembro de lanzamiento*

C Núcleo de 7 clavijas

D Llave de control

E Switch™ Core

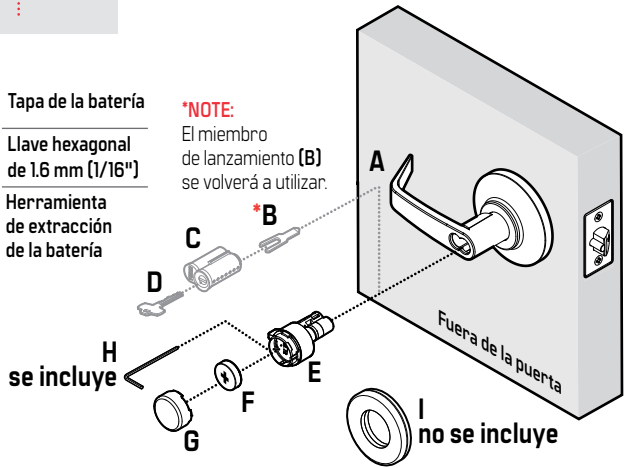
F Batería

G Tapa de la batería

H Llave hexagonal de 1.6 mm (1/16")

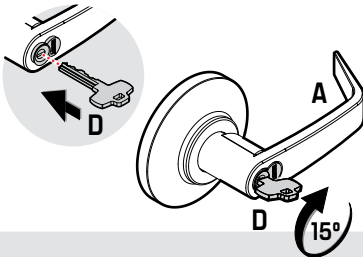
I Herramienta de extracción de la batería

***NOTE:**
El miembro de lanzamiento (B) se volverá a utilizar.



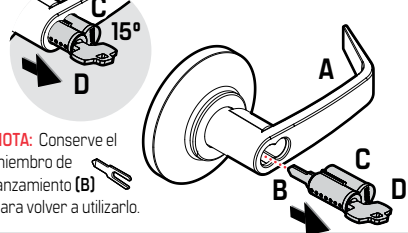
Instrucciones de instalación de Switch™ Core

1 DESENGANCHE LA OREJETA DE CONTROL



Inserte la llave de control (D) y gírela 15° en el sentido de las agujas del reloj para desenganchar la orejeta de control.

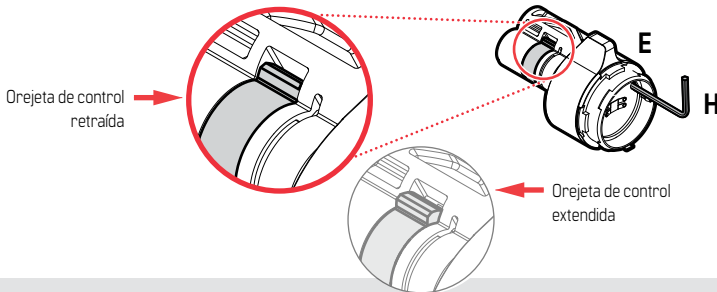
2 RETIRE EL NÚCLEO Y EL MIEMBRO DE LANZAMIENTO



NOTA: Conserve el miembro de lanzamiento (B) para volver a utilizarlo.

Con la llave de control (D) girada 15°, retire el núcleo (C) y el miembro de lanzamiento (B). Si el miembro de lanzamiento (B) o las clavijas de lanzamiento no salen con el núcleo (C), déjelos en la cerradura.

3 ORIENTACIÓN DEL NÚCLEO

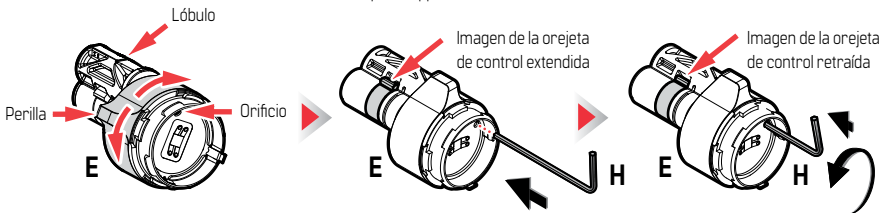


La llave hexagonal (H) debe venir insertada en el núcleo (E) con la orejeta de control retraída. Si es así, vaya al **paso 5**. De lo contrario, vaya al **paso 4** para retraer la orejeta de control.

4 RETRAIGA LA OREJETA DE CONTROL

NOTA: El núcleo (E) debe estar en modo de instalación para que la llave hexagonal (H) acceda a la orejeta de control. De lo contrario, la llave hexagonal (H) no se puede girar. Si este es el caso, consulte la guía del usuario de Switch™ Tech para obtener más instrucciones.

<https://support.bestaccess.com/hc/en-us/articles/360036366673>



Gire la perilla para alinear el orificio de la placa de circuito con el orificio de acceso de control del núcleo (E).

Inserte la llave hexagonal (H). Luego, empuje y gire suavemente la llave hexagonal (H) en sentido contrario a las agujas del reloj para retraer la orejeta de control.

5 INSERTE EL NÚCLEO



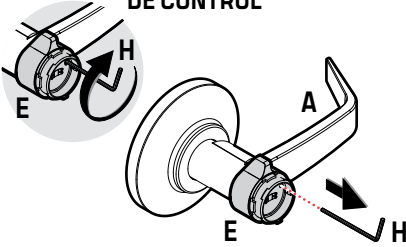
Alinee el miembro de lanzamiento (B) con la cerradura e inserte el núcleo (E).



NOTA: Inserte el miembro de lanzamiento (B) en el núcleo si es necesario.

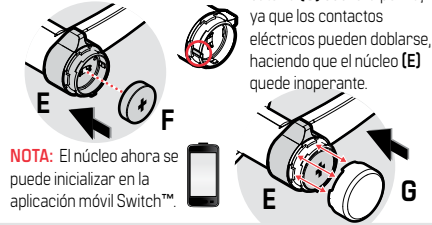
Instrucciones de instalación de Switch™ Core

6 ENGANCHE LA OREJETA DE CONTROL



Gire la llave hexagonal (H) en el sentido de las agujas del reloj para extender y enganchar la orejeta de control. Retire la llave hexagonal (H). Tire suavemente de la perilla para asegurarse de que el núcleo (E) esté instalado correctamente.

7 INSERTE LA BATERÍA



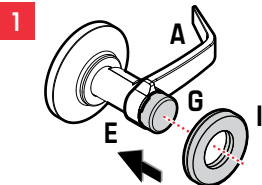
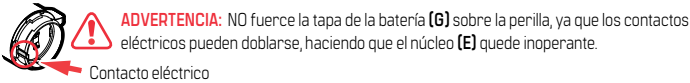
NOTA: El núcleo ahora se puede inicializar en la aplicación móvil Switch™.

Inserte la batería (F) con la polaridad positiva hacia afuera. Alinee cuidadosamente la tapa de la batería (G) con la perilla y presione suavemente hasta que la tapa de la batería (G) se **ASIENTE** firmemente en su lugar.

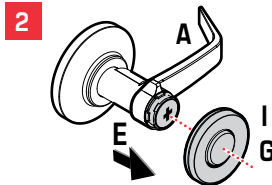


TERMINADO

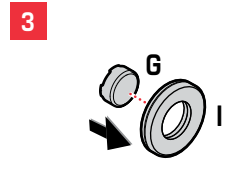
Instrucciones de la herramienta de la batería



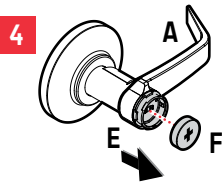
Deslice la herramienta de la batería (I) sobre la tapa de la batería (G).



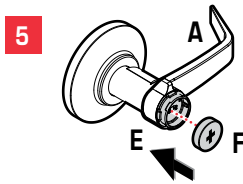
Retire la herramienta de la batería (I) y la tapa de la batería (G).



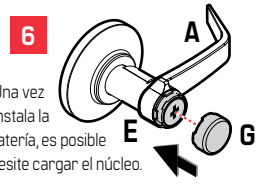
Separe la herramienta de la batería (I) y la tapa de la batería (G).



Retire la batería vieja (F).



Inserte la batería nueva (F) con la polaridad positiva hacia afuera.



NOTA: Una vez que se instala la nueva batería, es posible que necesite cargar el núcleo.

Alinee cuidadosamente la tapa de la batería (G) con la perilla y presione suavemente hasta que se **ASIENTE** firmemente en su lugar.



TERMINADO

Instrucciones de cuidado del producto



PRECAUCIÓN: Manipule el producto con cuidado. No roce el producto con materiales extraños.



PRECAUCIÓN: Use un paño limpio y seco o apenas seco para limpiar el producto.

GUÍA DE COMPATIBILIDAD DE SWITCH™ CORE



ADVERTENCIA: La instalación de Switch™ Core en hardware no compatible puede provocar un funcionamiento incorrecto de la cerradura, lo que podría presentar un riesgo para los usuarios.

Revise cuidadosamente la compatibilidad de la cerradura antes de la instalación. Las aplicaciones inadecuadas pueden evitar la salida y representar un peligro. Si no puede confirmar la compatibilidad o tiene preguntas adicionales, comuníquese con BEST llamando al 1-855-365-2407 o con un distribuidor autorizado local.

¿Es mi hardware compatible con Switch™ Core?

1.

SFIC de 7 clavijas



¿Su cerradura está equipada con un núcleo intercambiable de formato pequeño de 7 clavijas?

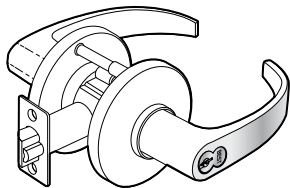
SÍ

NO

Si la respuesta es **SÍ**, continúe con la pregunta 2.

Si la respuesta es **NO**, comuníquese con BEST Access Solutions llamando al 1-855-365-2407 o con un distribuidor autorizado local.

2.



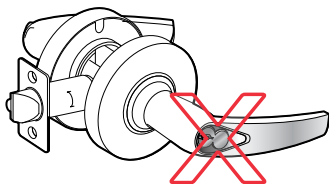
CORRECTO: La superficie está al ras con el hardware.

Cuando está instalado, ¿la superficie del núcleo encaja al ras con el hardware?

SÍ

NO

Si la respuesta es **SÍ**, continúe con la sección **Verificación de compatibilidad funcional** en la página 5.



INCORRECTO: La superficie **NO** está al ras con el hardware.

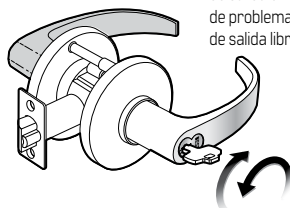
Si la respuesta es **NO**, comuníquese con BEST Access Solutions llamando al 1-855-365-2407 o con un distribuidor autorizado local.

NOTA: No recomendado para algunos tipos de cerraduras. Asegúrese de verificar completamente la funcionalidad de la cerradura en todos los estados (por ejemplo, botón pulsador presionado/cerrojo colocado). Para garantizar el ajuste mecánico en su aplicación, verifique un **Switch™ Core** real o una muestra física representativa a fin de asegurarse de que **Switch™ Core** no interfiera con el funcionamiento normal **del hardware de la cerradura** en el que está instalado.

Verificación de compatibilidad funcional

Si el hardware tiene una palanca de salida:

Usando el hardware existente y una llave de operación, inserte la llave de operación en el núcleo. Gire lentamente la llave de operación en el sentido de las agujas del reloj a través del rango completo de operación del hardware mientras revisa simultáneamente y con frecuencia la palanca de salida en busca de cualquier problema que pueda impedir la salida libre. Repita el procedimiento mientras gira la llave de operación en sentido contrario a las agujas del reloj a través del rango completo de operación. Asegúrese siempre de que el **Switch™ Core** no afecte la salida.

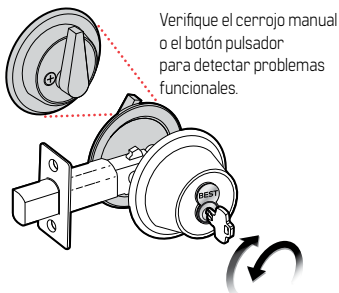


Verifique la palanca de salida en busca de problemas de salida libre.

Girar en el sentido de las agujas del reloj.
Girar en el sentido contrario a las agujas del reloj.

Si el hardware tiene un cerrojo manual o un botón pulsador:

Usando el hardware existente y una llave de operación, inserte la llave de operación en el núcleo. Gire lentamente la llave de operación en el sentido de las agujas del reloj a través del rango completo de operación del hardware mientras verifica simultáneamente y con frecuencia el cerrojo manual o el botón pulsador para detectar problemas funcionales como atascos, atrapamientos o funcionamientos incorrectos de la cerradura (por ejemplo, al presionar el botón pulsador no se bloquea la palanca exterior). Repita el procedimiento mientras gira la llave de operación en sentido contrario a las agujas del reloj a través del rango completo de operación.



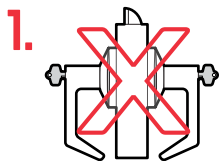
Verifique el cerrojo manual o el botón pulsador para detectar problemas funcionales.

Girar en el sentido de las agujas del reloj.
Girar en el sentido contrario a las agujas del reloj.

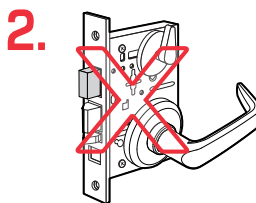
NO use Switch™ Core con:

Revise cuidadosamente la compatibilidad de la cerradura antes de la instalación. Las aplicaciones inadecuadas pueden evitar la salida y representar un peligro. Si no puede confirmar la compatibilidad o tiene preguntas adicionales, comuníquese con BEST llamando al 1-855-365-2407 o con un distribuidor autorizado local.

Cerraduras de doble llave



Cerradura de embutir BEST con cerrojo



Leva de fijación



Hardware que depende de que el núcleo se mantenga en una posición fija mientras está seguro (por ejemplo, leva de fijación). No lo use en aplicaciones que requieren que el núcleo sostenga una leva u otro miembro de bloqueo en una posición fija para mantener la seguridad.

Si aún tiene preguntas, comuníquese con BEST Access Solutions llamando al 1-855-365-2407 o con un distribuidor autorizado local.

Declaración

ESTE DISPOSITIVO CUMPLE CON LA PARTE 15 DE LAS NORMAS DE LA FCC.

El funcionamiento está sujeto a las siguientes dos condiciones:

- (1) Es posible que este dispositivo no cause interferencias perjudiciales,
y
- (2) Este dispositivo debe aceptar cualquier interferencia recibida, incluida aquella que pueda causar un funcionamiento no deseado.

Declaración

Este equipo ha sido probado y cumple con los límites para un dispositivo digital de clase B, conforme a la Parte 15 de las Normas de la FCC. Estos límites están destinados a proporcionar una protección razonable contra la interferencia perjudicial en una instalación residencial. Este equipo genera y puede irradiar energía de radiofrecuencia y, si no se instala y usa de acuerdo con las instrucciones, puede causar interferencia perjudicial a las radiocomunicaciones. Sin embargo, no hay garantía de que no se produzca interferencia en una instalación en particular. Si este equipo causa interferencia perjudicial a la recepción de emisiones de radio o la televisión, la cual puede determinarse apagando y encendiendo el equipo, puede intentar corregir la interferencia con una o más de las siguientes medidas:

- Cambie la orientación o ubicación de la antena de recepción.
- Incremente la separación entre el equipo y el receptor.
- Conecte el equipo en un tomacorriente de un circuito diferente de aquel al que está conectado el receptor.
- Consulte al distribuidor o a un técnico experimentado de radio/TV para obtener asistencia.

Declaración

ESTE DISPOSITIVO CUMPLE CON LOS ESTÁNDARES RSS DE EXENCIÓN DE LICENCIA DEL DEPARTAMENTO INDUSTRY CANADA.

El funcionamiento está sujeto a las siguientes dos condiciones:

- (1) Este dispositivo no puede causar interferencia,
y
- (2) Este dispositivo debe aceptar cualquier interferencia, incluida aquella que pueda causar un funcionamiento no deseado del dispositivo.

Este aparato digital de Clase [B] cumple con todos los requisitos de las Reglamentaciones canadienses para equipos que causan interferencias.

CET APPAREIL EST CONFORME À LA NORME RSS INDUSTRIE CANADA EXEMPT DE LICENCE.

Son fonctionnement est soumis aux deux conditions suivantes:

- (1) Cet appareil ne doit pas provoquer d'interférences,
et
- (2) Cet appareil doit accepter toute interférence, y compris les interférences pouvant causer un mauvais fonctionnement du dispositif.

Cet appareil numérique de la classe [B] respecte toutes les exigences du Règlement sur le matériel brouilleur du Canada.



ADVERTENCIA: Los cambios o modificaciones no aprobados expresamente por **dormakaba** podrían anular la autorización del usuario de utilizar los equipos.

ADVERTENCIA



ADVERTENCIA: Este fabricante advierte que ninguna cerradura puede proporcionar seguridad completa por sí misma. Esta cerradura puede destrabarse por medios forzados o técnicos, o evadirse mediante la entrada a otra parte de la propiedad. Ninguna cerradura puede reemplazar a la precaución, el conocimiento de su entorno y el sentido común. El hardware del fabricante está disponible en diversos grados de rendimiento para adaptarse a la aplicación. Para mejorar la seguridad y reducir el riesgo, debe consultar a un cerrajero calificado u otro profesional de seguridad.



ADVERTENCIA: El **Switch™ Core** contiene una batería de litio CR2477. Si se ingiere la batería de litio, puede causar quemaduras internas graves en solo dos horas y provocar la muerte. Mantenga las baterías de litio nuevas y usadas fuera del alcance de los niños. Si cree que la batería de litio podría haberse ingerido o ingresado dentro del organismo, busque atención médica de inmediato.



ADVERTENCIA: Este producto se envía con una batería de litio CR2477. Cuando devuelva este producto, siga las pautas adecuadas con respecto al envío de baterías de litio.

PARA DEVOLUCIONES DE PRODUCTOS:

Todas las devoluciones de productos deben completar los siguientes pasos.

- (1) Comuníquese con el Servicio de atención al cliente de dormakaba llamando al **1-855-365-2407** para iniciar el proceso de devolución del producto.
- (2) Retire la batería del producto antes del envío y deséchela de acuerdo con los requisitos reglamentarios locales, estatales o federales. No envíe baterías a dormakaba USA Inc.



ADVERTENCIA: Cáncer y daño reproductivo
www.P65Warnings.ca.gov



ADVERTENCIA: Se pueden aplicar los requisitos especiales para la manipulación de perclorato <http://www.dtsc.ca.gov/hazardouswaste/perchlorate>

PRECAUCIÓN



PRECAUCIÓN: Instale una nueva batería de litio CR2477 de la lista de proveedores recomendados por BEST. No todas las baterías de litio CR2477 son compatibles a nivel dimensional y eléctrico.



PRECAUCIÓN: Peligro de explosión si la batería de litio está instalada incorrectamente. Instale solo una batería de litio CR2477.



Para obtener asistencia o información de la garantía:
Llame al 1-855-365-2407 o visite
<https://support.bestaccess.com/hc/en-us/articles/360036366673>

Android es una marca comercial de Google LLC.
iPhone es una marca comercial de Apple Inc., registrada en EE. UU. y otros países y regiones. App Store es una marca de servicio de Apple Inc.

Para obtener instrucciones completas en línea, visite: BEST
<https://support.bestaccess.com>

Instructions d'installation du Switch™ Core

AVANT DE COMMENCER :

Il est essentiel de s'assurer que **Switch™ Core** soit compatible avec votre matériel de verrouillage. Veuillez lire attentivement les pages 4 et 5 de ce document [Guide de compatibilité avec Switch™ Core] pour vous assurer d'installer **Switch™ Core** dans le matériel de verrouillage approprié.

APERÇU

Compatible : Android™ 5+ ; iOS: 11.0+
Appareils :

A Poignée à levier

G Capuchon de pile

B Pièce de course*

H Clé hexagonale 1,5 mm [1/16 po]

C Noyau à 7 broches

I Outil d'extraction de pile

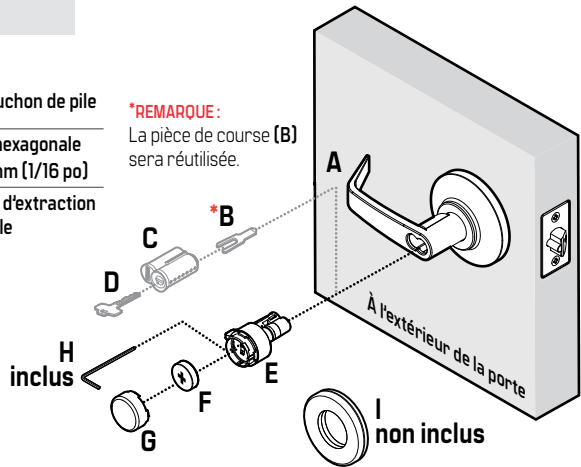
D Clé de contrôle

E Switch™ Core

F Batteriet

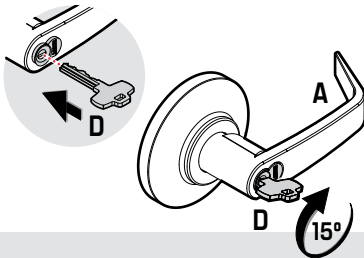
*REMARQUE :

La pièce de course (B) sera réutilisée.



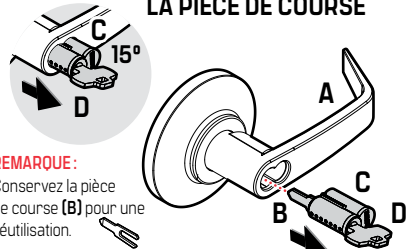
Instructions d'installation du Switch™ Core

1 DÉSENGAGER LA PATTE DE CONTRÔLE



Insérez la clé de contrôle (D) et tournez de 15° en sens horaire pour désengager la patte de contrôle.

2 ENLEVER LE NOYAU ET LA PIÈCE DE COURSE

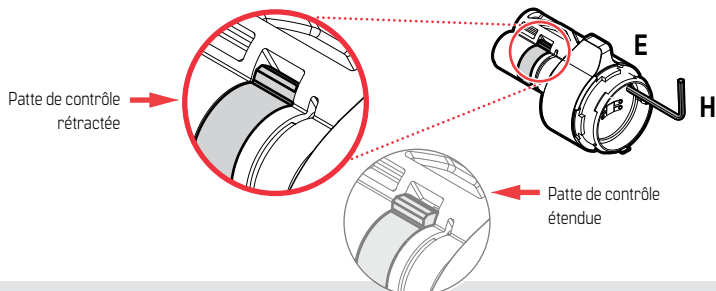


REMARQUE :

Conservez la pièce de course (B) pour une réutilisation.

Avec la clé de contrôle (D) tournée de 15°, retirez le noyau (C) et la pièce de course (B). Si la pièce de course (B) ou les goupilles de course ne sortent pas avec le noyau (C), laissez-les dans la serrure.

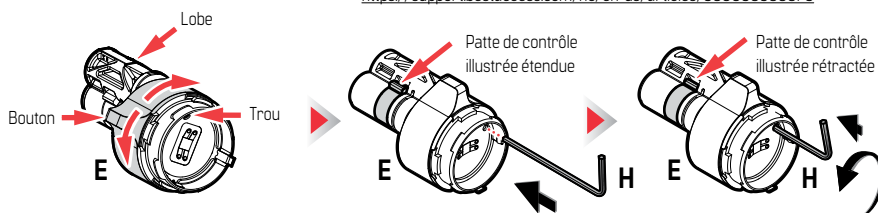
3 ORIENTATION DU NOYAU



La clé hexagonale (H) doit être insérée dans le noyau (E) avec la patte de contrôle rétractée. Si c'est le cas, passez à l'étape 5. Sinon, passez à l'étape 4 pour rétracter la patte de contrôle.

4 RÉTRACTER LA PATTE DE CONTRÔLE

REMARQUE: Le noyau (E) doit être en mode d'installation pour que la clé hexagonale (H) puisse accéder à la patte de contrôle. Si ce n'est pas le cas, a clé hexagonale (H) ne peut pas être tournée. Si tel est le cas, reportez-vous au guide d'utilisateur Switch™ Tech pour obtenir plus d'informations.
<https://support.bestaccess.com/hc/en-us/articles/360036366673>



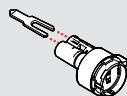
Tournez le bouton pour aligner le trou de la carte de circuit imprimé sur le trou d'accès de contrôle situé dans le noyau (E).

Insérez la clé hexagonale (H). Ensuite, poussez et tournez doucement la clé hexagonale (H) en sens antihoraire pour rétracter la patte de contrôle.

5 INSÉRER LE NOYAU



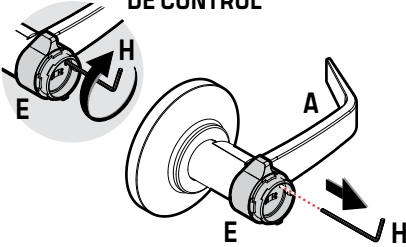
Alignez la pièce de course (B) sur la serrure et insérez le noyau (E).



REMARQUE: Insérez la pièce de course (B) dans le noyau si nécessaire.

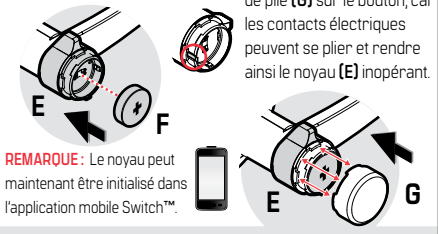
Instructions d'installation du Switch™ Core

6 ENGANCHE LA OREJETA DE CONTROL



Tournez la clé hexagonale (H) en sens horaire pour étendre et engager la patte de contrôle. Retirez la clé hexagonale (H). Tirez doucement le bouton pour vérifier que le noyau (E) est correctement installé.

7 INSÉRER LA PILE



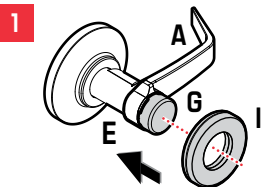
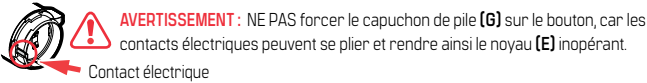
REMARQUE: Le noyau peut maintenant être initialisé dans l'application mobile Switch™.

Insérez la pile (F) en orientant la polarité positive vers l'extérieur. Alignez soigneusement le capuchon de pile (G) sur le bouton et appuyez doucement jusqu'à ce que le capuchon de pile (G) S'ENCLENCHE correctement.

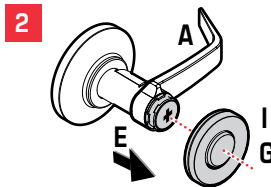


TERMINÉ

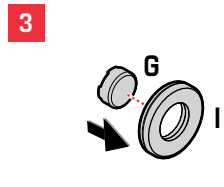
Instructions pour l'outil de pile



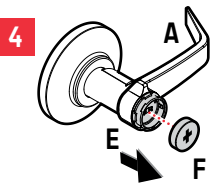
Glissez l'outil de pile (I) sur le capuchon de pile (G).



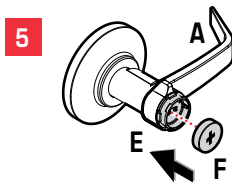
Retirez l'outil de pile (I) et le capuchon de pile (G).



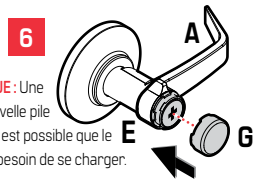
Séparez l'outil de pile (I) et le capuchon de pile (G).



Enlevez l'ancienne pile (F).



Insérez la nouvelle pile (F) en orientant la polarité positive vers l'extérieur.



REMARQUE: Une fois la nouvelle pile installée, il est possible que le noyau ait besoin de se charger.

Alignez soigneusement le capuchon de pile (G) sur le bouton et appuyez doucement jusqu'à ce qu'il S'ENCLENCHE correctement.



TERMINÉ

Instructions pour l'entretien du produit



MISE EN GARDE: Manipulez le produit avec soin. Ne vaporisez pas de substances étrangères sur le produit.



MISE EN GARDE: Utilisez un chiffon propre, sec ou à peine humide pour nettoyer le produit.

GUIDE DE COMPATIBILITÉ POUR SWITCH™ CORE



AVERTISSEMENT : L'installation du Switch™ Core dans du matériel non compatible peut entraîner un mauvais fonctionnement de la serrure, ce qui pourrait présenter un risque pour les utilisateurs.

Veillez examiner attentivement la compatibilité de la serrure avant l'installation. Toute application incorrecte peut empêcher la sortie et présenter un danger. Si vous n'êtes pas en mesure de confirmer la compatibilité ou si vous avez des questions supplémentaires, veuillez contacter BEST au 1-855-365-2407 ou un revendeur local autorisé.

Mon matériel est-il compatible avec Switch™ Core?

1.

SFIC à 7 broches



Votre serrure est-elle dotée d'un noyau interchangeable à 7 broches en petit format?

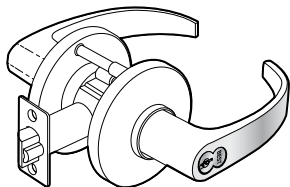
OUI

NON

Si votre réponse est **OUI**, passez à la question 2.

Si votre réponse est **NON**, contactez BEST Access Solutions au 1-855-365-2407 ou un revendeur local autorisé.

2.



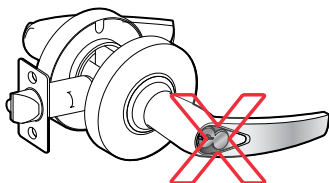
CORRECT : La face affleure le matériel.

Une fois l'installation faite, la face du noyau est-elle alignée sur le matériel?

OUI

NON

Si votre réponse est **OUI**, passez à la **vérification de la compatibilité fonctionnelle** à la page 5.



INCORRECT : La face n'affleure PAS le matériel.

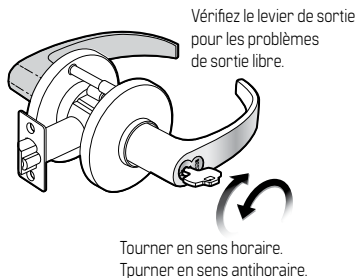
Si votre réponse est **NON**, contactez BEST Access Solutions au 1-855-365-2407 ou un revendeur local autorisé.

REMARQUE : Non recommandé pour certains types de serrures. Assurez-vous de vérifier complètement la fonctionnalité de la serrure dans tous les états (par exemple, bouton-poussoir enfoncé et pêne dormant levé). Pour assurer l'ajustement mécanique dans votre application, vérifiez un véritable **Switch™ Core** ou un échantillon physique représentatif pour vous assurer que le **Switch™ Core** n'interfère pas avec le fonctionnement normal du **matériel de verrouillage** dans lequel il est installé.

Vérification de la compatibilité fonctionnelle

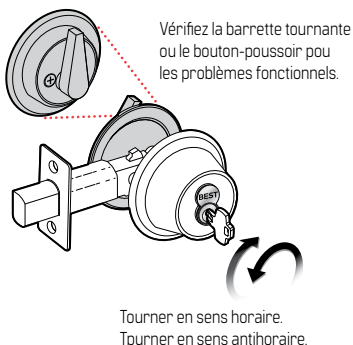
Si votre matériel est doté d'un levier de sortie :

En utilisant votre matériel existant et une clé fonctionnelle, insérez la clé fonctionnelle dans le noyau. Tournez lentement la clé fonctionnelle en sens horaire sur toute la plage opérationnelle du matériel, tout en vérifiant simultanément et fréquemment le levier de sortie pour tout problème pouvant entraver la sortie libre. Répétez la procédure tout en tournant la clé fonctionnelle en sens antihoraire sur toute la plage opérationnelle. Assurez-vous toujours que le **Switch™ Core** n'affecte pas la sortie.



Si votre matériel a une barrette tournante ou un bouton-poussoir :

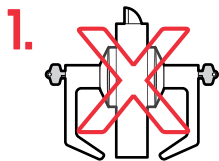
En utilisant votre matériel existant et une clé fonctionnelle, insérez la clé fonctionnelle dans le noyau. Tournez lentement la clé fonctionnelle en sens horaire sur toute la plage opérationnelle du matériel, tout en vérifiant simultanément et fréquemment la barrette tournante ou le bouton-poussoir pour tout problème fonctionnel, tel qu'un blocage, un accrochage ou une serrure ne fonctionnant pas comme prévu (par exemple, une pression sur le bouton-poussoir ne verrouille pas le levier extérieur). Répétez la procédure tout en tournant la clé fonctionnelle en sens antihoraire sur toute la plage opérationnelle.



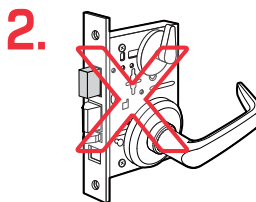
NE PAS utiliser Switch™ Core avec :

Veillez examiner attentivement la compatibilité de la serrure avant l'installation. Toute application incorrecte peut empêcher la sortie et présenter un danger. Si vous n'êtes pas en mesure de confirmer la compatibilité ou si vous avez des questions supplémentaires, veuillez contacter BEST au 1-855-365-2407 ou un revendeur local autorisé.

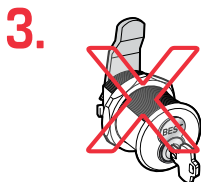
Serrures à double clé



Serrure à mortaise BEST avec pêne dormant



Serrure à came



Matériel qui dépend du maintien du noyau dans une position fixe, tout en étant sécurisé (par exemple, serrure à came). N'utilisez pas dans les applications nécessitant que le noyau maintienne une came ou une autre pièce de verrouillage dans une position fixe pour maintenir la sécurité.

Si vous avez encore des questions, veuillez contacter BEST Access Solutions au 1-855-365-2407 ou un revendeur local autorisé.

Énoncé

CET APPAREIL EST CONFORME AUX EXIGENCES DE LA SECTION 15 DES RÉGLEMENTATIONS FCC.

Son fonctionnement est soumis aux deux conditions suivantes :

- (1) Cet appareil ne doit pas causer d'interférence, nuisible,
- et
- (2) Il doit accepter toutes les interférences reçues, y compris celles qui risquent d'en gêner le fonctionnement.

Énoncé

Cet appareil a été testé et trouvé conforme aux limites concernant les appareils numériques de catégorie B, en vertu de la partie 15 des réglementations de la FCC. Ces normes visent à fournir une protection raisonnable contre les interférences nocives dans un environnement domestique. Cet appareil produit et peut émettre une énergie de radiofréquence et, s'il n'est pas installé et utilisé conformément aux directives qui l'accompagnent, il peut entraîner un brouillage nuisible des communications radio. Il n'existe toutefois aucune garantie contre ces interférences dans le cas où l'installation n'est pas conforme. Si, après avoir effectué une vérification en mettant l'appareil hors tension puis sous tension, cet appareil provoque un brouillage nuisible à la réception des signaux de radio ou de télévision, il faudra essayer de corriger ce brouillage en prenant une ou plusieurs des mesures ci-dessous.

- Réorienter ou repositionner l'antenne de réception.
- Augmenter la distance entre l'appareil et le récepteur.
- Brancher l'appareil dans une prise de courant appartenant à un circuit électrique différent de celui sur lequel le récepteur est branché.
- Pour obtenir de l'aide, consulter le détaillant ou un technicien en radio/télévision expérimenté.

Énoncé

CET APPAREIL EST CONFORME AUX EXIGENCES RSS EXEMPTES DE LICENCE D'INDUSTRIE CANADA.

Son fonctionnement est soumis aux deux conditions suivantes :

- (1) Cet appareil ne doit pas causer d'interférences, et
- (2) Cet appareil doit accepter toute interférence, y compris les interférences pouvant causer un mauvais fonctionnement du dispositif.

Cet appareil numérique de catégorie [B] répond à toutes les exigences de la réglementation du Canada relative aux équipements causant des interférences.

CET APPAREIL EST CONFORME À LA NORME RSS INDUSTRIE CANADA EXEMPT DE LICENCE.

Son fonctionnement est soumis aux deux conditions suivantes:

- (1) Cet appareil ne doit pas provoquer d'interférences, et
- (2) Cet appareil doit accepter toute interférence, y compris les interférences pouvant causer un mauvais fonctionnement du dispositif.

Cet appareil numérique de la classe [B] respecte toutes les exigences du Règlement sur le matériel brouilleur du Canada.



AVERTISSEMENT : Les changements ou les modifications qui ne sont pas expressément approuvés par **dormakaba** peuvent annuler le droit de l'utilisateur d'utiliser ce matériel.

AVERTISSEMENT



AVERTISSEMENT : Ce fabricant avertit qu'aucune serrure ne peut fournir une sécurité complète par elle-même. Cette serrure peut être contrecarrée par des moyens techniques ou forcés, ou éludée par une autre entrée de la propriété. Aucune serrure ne peut remplacer la prudence, la conscience de votre environnement et le bon sens. Le matériel du fabricant est disponible en plusieurs niveaux de performance pour convenir à l'application. Afin d'améliorer la sécurité et de réduire les risques, vous devriez consulter un serrurier qualifié ou un autre professionnel de la sécurité.



AVERTISSEMENT : Le **Switch™ Core** contient une pile au lithium CR2477. Si la pile au lithium est avalée, elle peut provoquer de graves brûlures internes en seulement deux heures et entraîner la mort. Gardez les piles au lithium neuves et usagées hors de portée des enfants. Si vous pensez qu'une pile au lithium a pu être avalée ou placée dans le corps, consultez immédiatement un médecin.



AVERTISSEMENT : Ce produit est livré avec une pile au lithium CR2477. Lors du retour de ce produit, veuillez suivre les directives appropriées concernant l'expédition avec des piles au lithium.

POUR LES RETOURS DE PRODUIT :

Tous les retours de produit doivent suivre les étapes suivantes.

- (1) Contactez le service à la clientèle de dormakaba au 1-855-365-2407 pour lancer le processus de retour du produit.
- (2) Retirez la pile du produit avant l'expédition et éliminez-la conformément aux exigences réglementaires locales, d'état ou fédérales. N'expédiez pas les piles à dormakaba USA Inc.



AVERTISSEMENT : **Pouvant causer le cancer et des dommages reproducteurs**
www.P65Warnings.ca.gov



AVERTISSEMENT : **Matériau au perchlorate – une manipulation spéciale peut s'appliquer**
<http://www.dtsc.ca.gov/hazardouswaste/perchlorate>

MISE EN GARDE



MISE EN GARDE: Installez une nouvelle pile au lithium CR2477 parmi celles de la liste des fournisseurs recommandés par BEST. Toutes les piles au lithium CR2477 ne sont pas dimensionnellement et électriquement compatibles.



MISE EN GARDE: Risque d'explosion si la pile au lithium est mal installée. Installez uniquement une pile au lithium CR2477.



Pour obtenir de l'aide ou des instructions sur la garantie :
Appelez au 1-855-365-2407 ou visitez
<https://support.bestaccess.com/hc/en-us/articles/360036366673>

Android est une marque de commerce de Google LLC.
iPhone est une marque de commerce d'Apple Inc., déposée aux États-Unis et dans d'autres pays et régions. App Store est une marque de service d'Apple, Inc.

Pour des instructions complètes en ligne, visitez : BEST
<https://support.bestaccess.com>

