

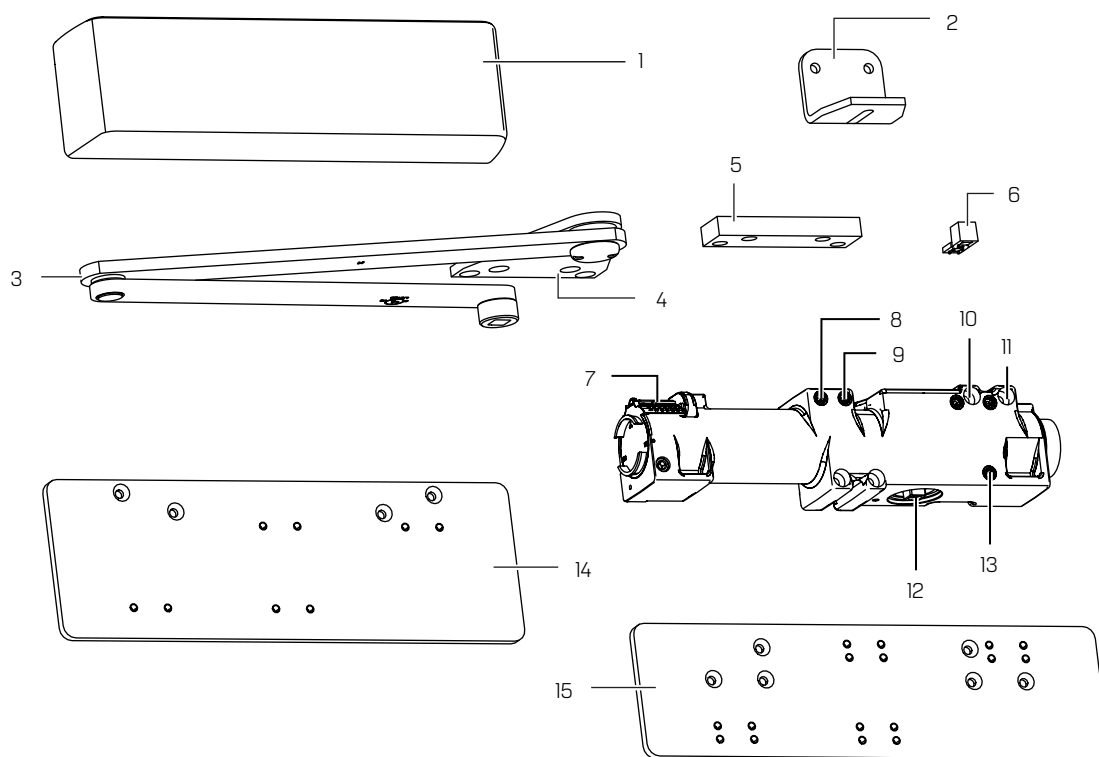
EHD9000 SPA, SP-9

Ferme-porte appliqué en surface avec montage à bras super parallèle pivotant à 180° (pour dégager la charnière)

Instructions d'installation

APERÇU

Composants du ferme-porte à montage en surface



1 Boîtier complet (standard)

6 Bloc d'entretoise

11 Vitesse de balayage

2 Support de cadre étroit robuste (en option)

7 Indicateur d'ajustement du ressort

12 Pignon

3 Bras super parallèle

8 Butoir

13 Vitesse du pêne

4 Plaque de soffite

9 Butoir variable avancé

14 Plaque de support (en option)

5 Entretoise de butée de lame (en option)

10 Retardement à la fermeture

15 Plaque arrière (en option)

Sommaire

| | | |
|----------|---|----------|
| 1 | Caractéristiques techniques | 3 |
| 1.1 | Aperçu | 3 |
| 1.2 | Outils recommandés | 3 |
| 1.3 | Réglage du sens d'ouverture de la porte | 3 |
| 2 | Instructions – Montage parallèle | 4 |
| 2.1 | Installation de la plaque de support/plaque arrière (en option) et du ferme-porte à montage en surface | 4 |
| 2.2 | Fixation de la plaque de soffite au cadre : bloc d'entretoise, entretoise de butée de lame ou support de cadre étroit | 4 |
| 2.3 | Fixation des bras principaux et de raccordement au ferme-porte | 5 |
| 3 | Ajustements | 6 |
| 3.1 | Ajustement des vitesses de fermeture : balayage, pêne, butoir, retardement à la fermeture | 6 |
| 3.2 | Ajustement de la force du ressort | 7 |
| 4 | Installation des boîtiers | 8 |

1 Caractéristiques techniques

1.1 Aperçu



Des écrous borgnes sont requis pour fixer des composants à des portes non renforcées et à des portes coupe-feu en bois ou en plastique de type composite, à moins qu'une autre méthode ne soit indiquée dans la liste du fabricant des portes concernées.



La porte s'ouvre à 180° au maximum.



Connaître le sens d'ouverture de la porte qui est installée avant l'installation.



Vérifier la taille du ressort du ferme-porte avant l'installation.



S'assurer que la porte fonctionne correctement avant d'installer le ferme-porte.



Ne pas marteler le bras sur la broche. La garantie sera annulée.



Ajuster la taille du ressort à la main seulement. Ne PAS utiliser une perceuse ou des outils électriques. La garantie sera annulée.

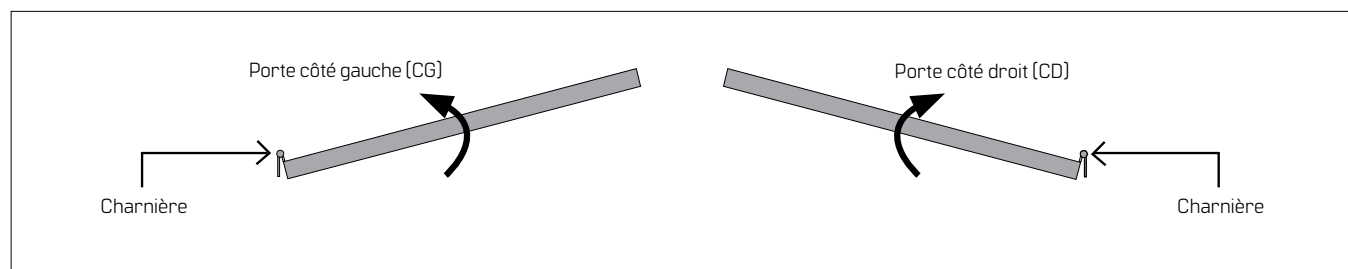
1.2 Outils recommandés

Table 1

| | |
|---|---|
| Mèches : | Tournevis Phillips n° 3 |
| Métal : Mèche de forage de 1 3/64 po ou n° 7 ; taraud 1/4-20 | Tournevis à tête plate 3/16 po |
| Bois : Mèche 5/32 po | Clés hexagonales : 3 mm, 5 mm, 3/16 po |
| Clé polygonale 1/2 po | |

1.3 Réglage du sens d'ouverture de la porte

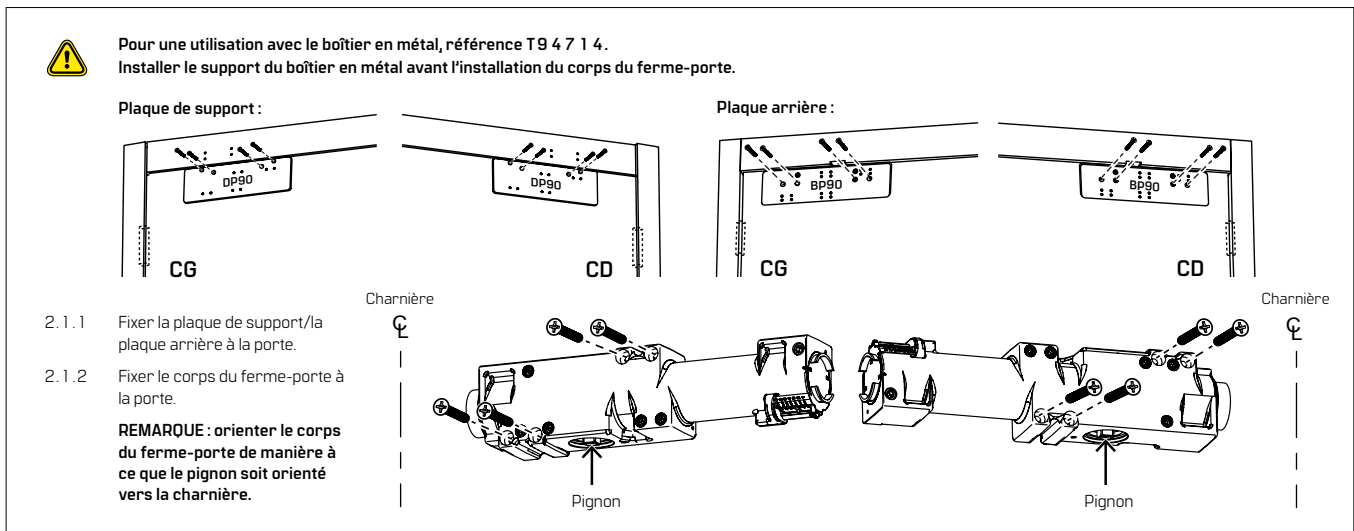
Fig. 1



2 Instructions – Montage parallèle

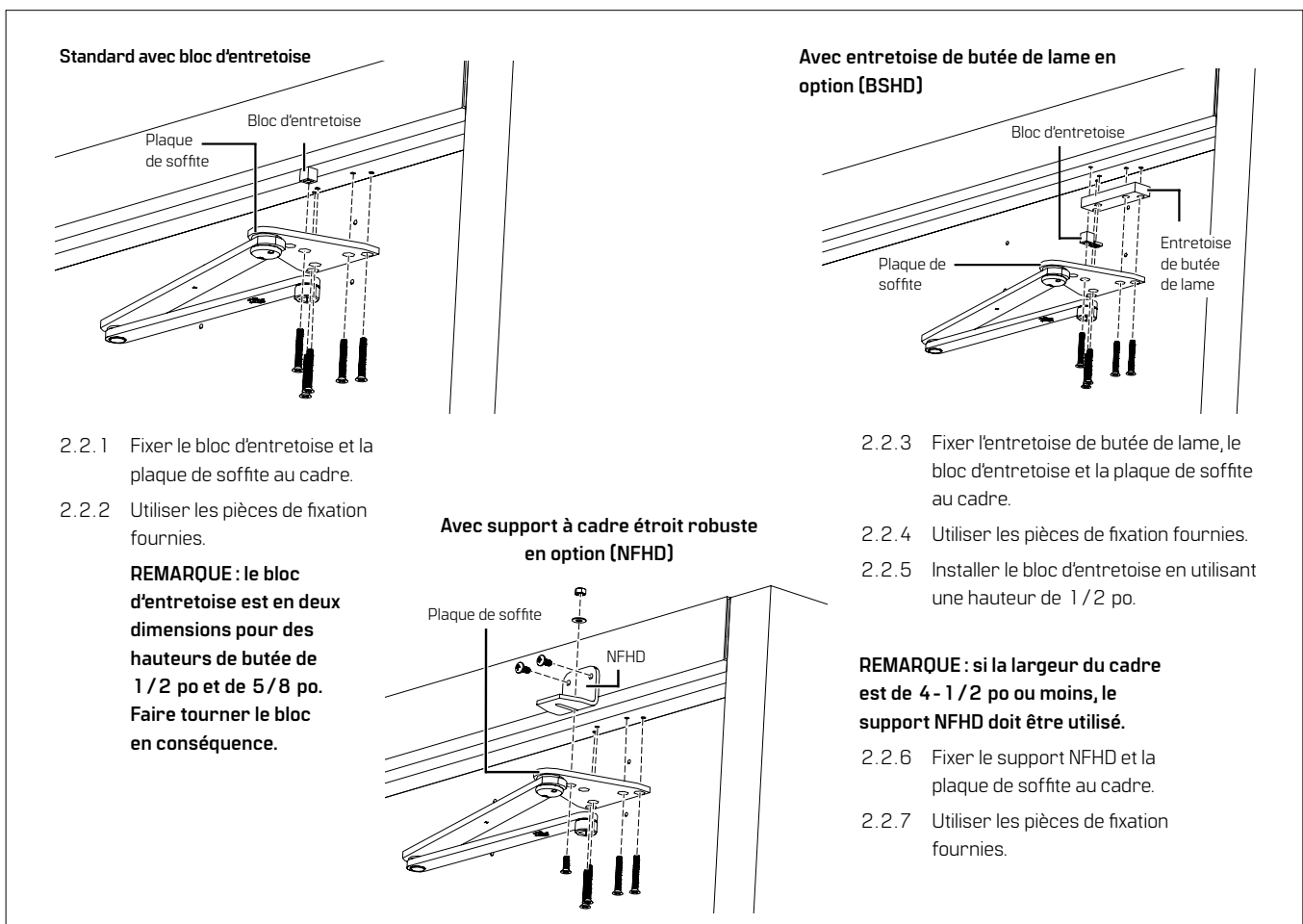
2.1 Installation de la plaque de support/plaque arrière (en option) et du ferme-porte à montage en surface

Fig.2



2.2 Fixation de la plaque de soffite au cadre : bloc d'entretoise, entretoise de butée de lame ou support de cadre étroit

Fig.3



2.3 Fixation des bras principaux et de raccordement au ferme-porte

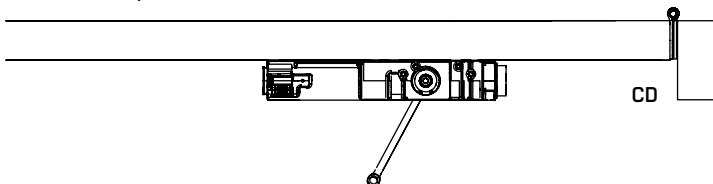
Fig.4



**Ne pas marteler le bras sur la broche.
La garantie sera annulée.**

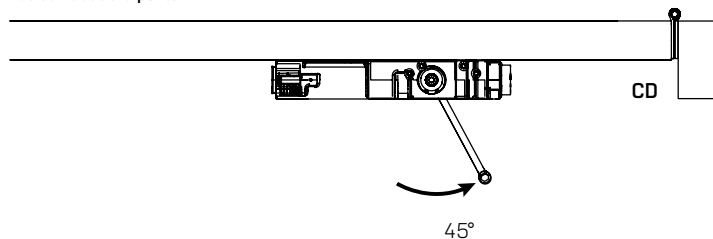
2.3.1 Précharger le bras en plaçant la clé sur le pignon inférieur.

Vue du haut de la porte



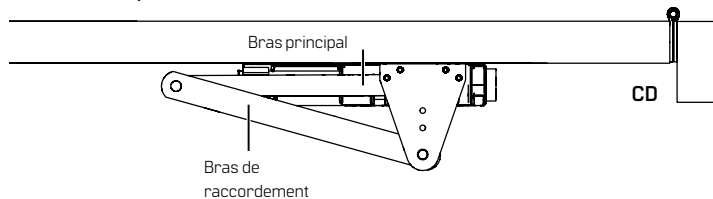
2.3.2 Tourner la clé à 45° VERS le bord de la charnière de la porte.

Vue du haut de la porte

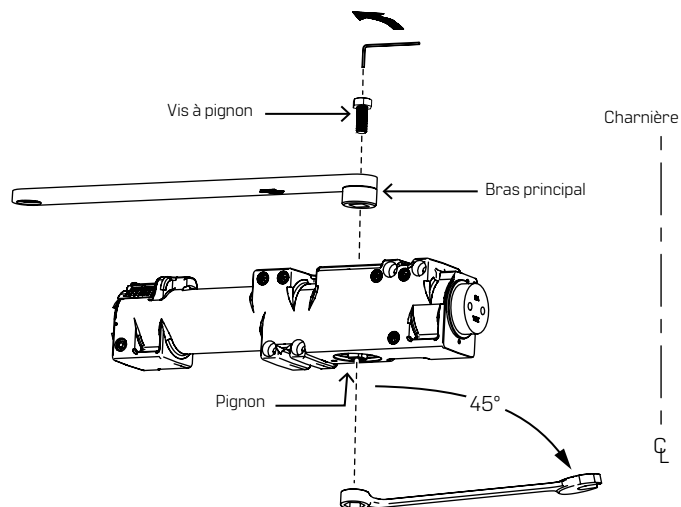


2.3.3 Avec le bras principal parallèle à la porte, placer le bras principal sur le pignon supérieur.

Vue du haut de la porte



2.3.4 Fixer le bras au ferme-porte en utilisant la vis à pignon.



3 Ajustements



Confirmer la taille du ressort du ferme-porte avant tout ajustement de la vitesse de fermeture.



Ne pas reculer les têtes de valve au-delà de la pièce moulée.



L'angle d'ouverture maximum est de 180°.



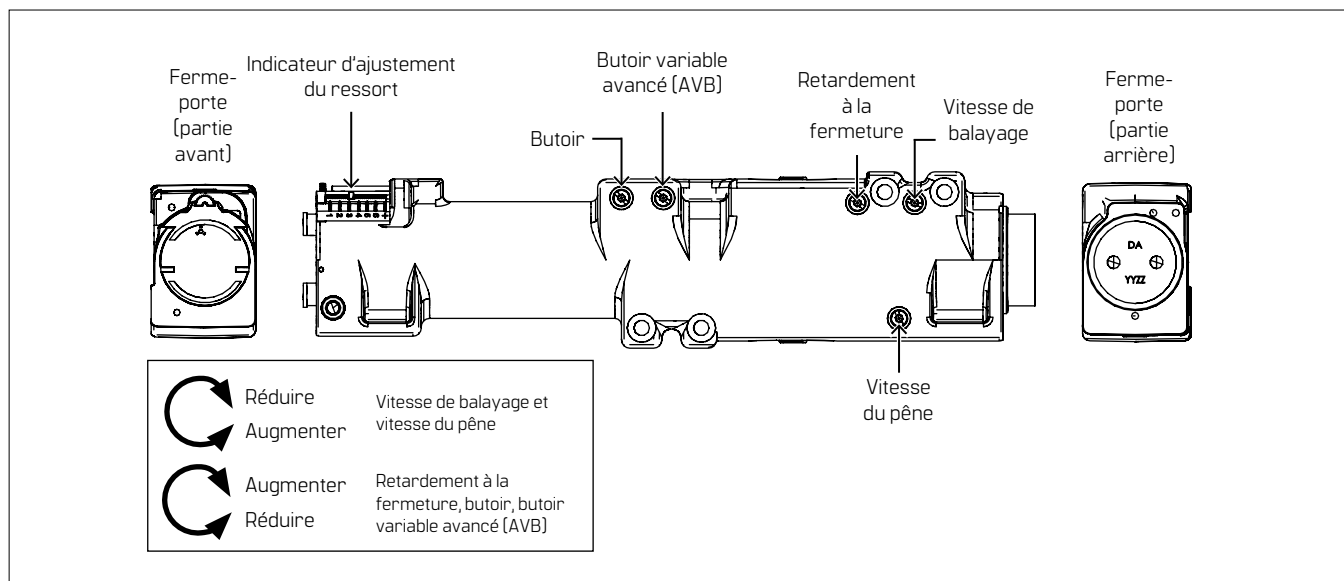
La porte doit se fermer en 5 à 7 secondes à partir de 90°.



Ne pas fermer complètement les valves.

3.1 Ajustement des vitesses de fermeture : balayage, pêne, butoir, retardement à la fermeture

Fig.5

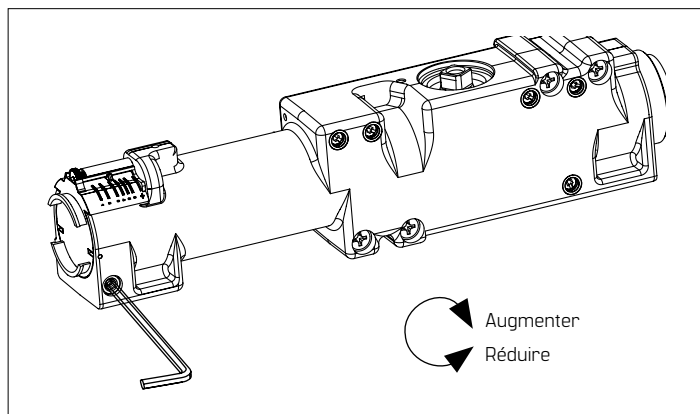


- 3.1.1 Ajuster la **vitesse de balayage de fermeture** : 90° pour démarrer la vitesse de verrouillage.
- Augmenter la vitesse de balayage : tourner la valve dans le sens inverse des aiguilles d'une montre.
 - Réduire la vitesse de balayage : tourner la valve dans le sens des aiguilles d'une montre.
- 3.1.2 Ajuster la **vitesse de fermeture du pêne** : 15° pour fermer.
- Augmenter la vitesse du pêne : tourner la valve dans le sens inverse des aiguilles d'une montre.
 - Réduire la vitesse du pêne : tourner la valve dans le sens des aiguilles d'une montre.

- 3.1.3 Ajuster l'**ouverture du butoir** : commencer à 80°.
- Augmenter la résistance : tourner la valve dans le sens des aiguilles d'une montre.
 - Réduire la résistance : tourner la valve dans le sens inverse des aiguilles d'une montre.
- 3.1.4 Ajuster la **durée de retardement à la fermeture** : angle de 180° à 60°.
- Augmenter la durée du retardement à la fermeture : tourner la valve dans le sens des aiguilles d'une montre.
 - Réduire la durée du retardement à la fermeture : tourner la valve dans le sens inverse des aiguilles d'une montre.

3.2 Ajustement de la force du ressort

Fig 6

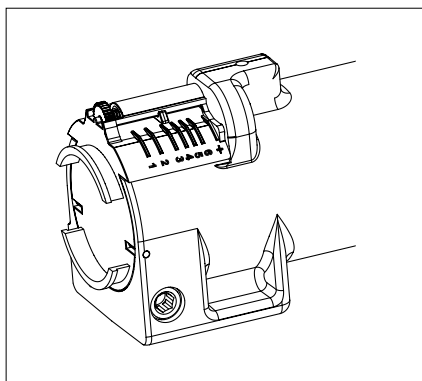


Ajuster la taille du ressort à la main seulement. Ne PAS utiliser une perceuse ou des outils électriques. La garantie sera annulée.

REMARQUE : la taille du EHD9016 est ajustable de 1 à 6. Fourni en taille 3.

REMARQUE : Ouvertures accessibles PMR :

relever la force d'ouverture à partir de la tractation de la porte. Au besoin, ajuster la force du ressort pour répondre à l'exigence d'accessibilité. En fonction des conditions d'ouverture, une porte ajustée pour respecter les forces permettant une accessibilité PMR peut ne pas avoir la puissance nécessaire pour fermer et verrouiller les portes en toute fiabilité.

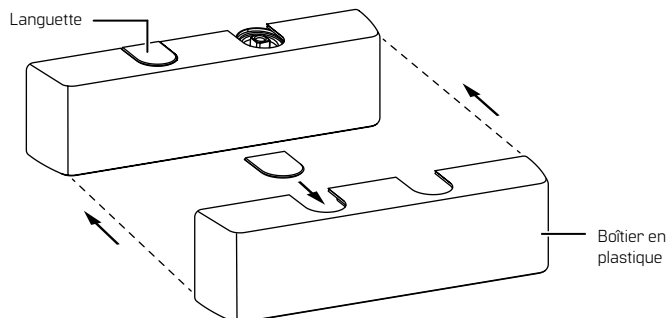


| Montage parallèle | | | | | |
|-------------------|-----------------------|-----------------------------|---------------------|-----------|----------------|
| | Taille du ferme-porte | Poids max. de la porte (lb) | Largeur de la porte | | Tours complets |
| | | | Intérieur | Extérieur | |
| EHD9016 | 1 | 5 0 | 2 pi 6 po | ---- | -5 5 |
| | 2 | 8 0 | 3 pi | 2 pi 6 po | -3 0 |
| | 3 | 1 0 0 | 3 pi 6 po | 3 pi | 0 |
| | 4 | 1 2 5 | 3 pi | 2 pi 6 po | +1 9 |
| | 5 | 1 5 0 | 3 pi 6 po | 3 pi | +3 7 |
| | 6 | 2 0 0 | 4 pi | 3 pi 6 po | +5 2 |
| | 6+ | 2 0 0 | ---- | 4 pi | +7 0 |

4 Installation des boîtiers

Fig.7

- 4.1.1 Placer la languette dans la fente du boîtier, à l'opposé du bras principal.
- 4.1.2 Poser le boîtier sur le ferme-porte et l'enclencher.



For Complete Online Instructions Visit:

<https://dhwsupport.dormakaba.com/hc/en-us>

For assistance or warranty information:

Call 1-800-392-5209 or visit

<https://dhwsupport.dormakaba.com/hc/en-us>

English



Para ver las instrucciones en línea, visite:

<https://dhwsupport.dormakaba.com/hc/en-us>

Para recibir asistencia o información sobre la garantía:

Llame al 1-800-392-5209 o visite

<https://dhwsupport.dormakaba.com/hc/en-us>

Español



Pour obtenir des instructions complètes en ligne, consultez le site :

<https://dhwsupport.dormakaba.com/hc/en-us>

Pour obtenir de l'aide ou des renseignements sur la garantie :

Composez le 1-800-392-5209 ou rendez-vous sur le site

<https://dhwsupport.dormakaba.com/hc/fr-ca>

Français